



МИНИСТЕРСТВО ГРАЖДАНСКОЙ ОБОРОНЫ И ЧРЕЗВЫЧАЙНЫХ СИТУАЦИЙ  
КРАСНОДАРСКОГО КРАЯ



**ГКОУ ДПО**  
«Учебно-методический центр по гражданской  
обороне и чрезвычайным ситуациям  
Краснодарского края»

## Информационное пособие

**Реагирование на угрозы чрезвычайных ситуаций,  
обусловленных землетрясением**



**Краснодар, 2023**

## **Методические рекомендации органам местного самоуправления Краснодарского края по реагированию на угрозы чрезвычайных ситуаций, обусловленных землетрясениями**

Настоящие методические рекомендации разработаны для органов местного самоуправления Краснодарского края по реагированию на угрозы чрезвычайной ситуации, обусловленными землетрясениями.

Положения Методических рекомендаций предлагается применять исходя из ситуации, складывающейся при угрозе возникновения или возникновении землетрясений, с учетом территориальных и климатических особенностей Краснодарского края и муниципальных образований.

Методические рекомендации разработаны с учетом требований Указов и распоряжений Президента Российской Федерации, Федеральных законов, постановлений и распоряжений Правительства Российской Федерации, руководящих документов Министерства Российской Федерации по делам гражданской обороны, чрезвычайным ситуациям и ликвидации последствий стихийных бедствий (далее – МЧС России), а также в соответствии с законами Краснодарского края, постановлениями и распоряжениями Губернатора Краснодарского края, регламентирующих деятельность органов управления и сил территориальной подсистемы РСЧС в различных режимах функционирования.

## СОДЕРЖАНИЕ.

1.	Перечень принятых сокращений	4
2.	Основные термины и определения	5
3.	Характеристика сейсмического районирования Краснодарского края	8
4.	Действия главы муниципального образования (председателя КЧС и ПБ), органов управления ГОЧС при возникновении землетрясения	9
5.	Действия органов управления и сил по организации первоочередного жизнеобеспечения населения при землетрясениях	13
6.	Рекомендации населению по выполнению превентивных мероприятий в сейсмоопасных районах	15
7.	Перечень превентивных мероприятий при землетрясениях	18
8.	Карты сейсмического районирования Краснодарского края	22

## 1. Перечень принятых сокращений

АВР – аварийно-восстановительные работы

АСДНР – аварийно-спасательные и другие неотложные работы

АСР – аварийно-спасательные работы

АСФ – аварийно-спасательные формирования

АХОВ – аварийно-химически опасное вещество

ВАСО – вероятностный анализ сейсмической опасности

ВСМК – всероссийская служба медицины катастроф

ЖОН – жизнеобеспечение населения

РСЧС – единая государственная система предупреждения и ликвидации чрезвычайных ситуаций

КЧС ПБ – комиссия по предупреждению и ликвидации чрезвычайным ситуациям и обеспечению пожарной безопасности

ОУ ГОЧС – постоянно действующий орган управления, специально уполномоченный на решение задач в области защиты населения и территорий от чрезвычайных ситуаций и (или) гражданской обороны при органах местного самоуправления

ЕДДС – единая дежурно-диспетчерская служба

ОДС – оперативная дежурная смена

НАСФ – нештатные аварийно-спасательные формирования

ПВР – пункт временного размещения

ХОО – химически опасный объект

ЧС – чрезвычайная ситуация

ЦУКС – центр управления в кризисных ситуациях

## 2. Основные термины и определения

**Землетрясение** – подземные толчки и колебания земной поверхности, возникающие в результате смещений и разрывов в земной коре или верхней части мантии и передающиеся на большие расстояния в виде упругих колебаний.

**Магнитуда** – это мера, характеризующая в относительных единицах величину землетрясения и энергетические параметры его очага.

**Интенсивность** – качественная мера силы, масштаба и распределения сотрясений грунта. Сейсмический эффект определяется в основном тремя параметрами: уровнем амплитуд, преобладающим периодом и продолжительностью колебаний. Последний фактор может оказаться решающим для нарушения устойчивости сооружений, для которых кратковременная нагрузка даже с весьма высокой амплитудой (ускорением) может быть неопасной.

**Интенсивность** землетрясения на поверхности Земли оценивается в сейсмических баллах (используется 12-балльная сейсмическая шкала MSK-64). Для сравнения землетрясений по их энергии существует шкала магнитуд, или шкала Рихтера (предложена американским сейсмологом Ч. Рихтером в 1935). Соотношение между магнитудой землетрясения по шкале Рихтера и его силой в эпицентре по 12-балльной шкале зависит глубины очага.

**Интенсивность землетрясений оценивается в баллах** при обследовании района по величине вызванных ими разрушений наземных сооружений или деформаций земной поверхности.

**Сейсмическая опасность** – максимальные сейсмические воздействия, возникающие с определенной вероятностью на заданной территории в заданном интервале времени и связанные с повторяемостью землетрясений. Оценка сейсмической опасности – первый шаг к сейсмическому районированию и оценке сейсмического риска. Сейсмическая опасность обуславливается явлениями, сопровождающими землетрясения (сотрясения грунта, поверхностные разрывы, оползни, обвалы, цунами и т.п.) и влияющими на нормальную жизнедеятельность.

**Вероятностный анализ сейсмической опасности (ВАСО)** – метод, сочетающий в себе альтернативные модели очагов землетрясений, периоды повторяемости сейсмических явлений, зависимости затухания сейсмического эффекта с расстоянием, а также явные и случайные неопределенности в вероятностной модели сейсмической опасности.

**Превентивные мероприятия** по землетрясениям – мероприятия, осуществляемые заблаговременно и направленные на уменьшение негативных последствий землетрясений.

**Чрезвычайная ситуация (ЧС)** – обстановка на определенной территории (акватории), сложившаяся в результате аварии, опасного природного явления (в том числе землетрясения, прохождения нагонной

волны, наводнения, затопления), катастрофы или иного бедствия, которые могут повлечь или повлекли за собой человеческие жертвы, ущерб здоровью людей или окружающей среде, значительные материальные потери и нарушение условий жизнедеятельности людей.

**Предупреждение ЧС, вызванных землетрясениями** – комплекс мероприятий, проводимых заблаговременно и направленных на снижение размеров ущерба окружающей природной среде и материальных потерь, а также сохранение жизни и здоровья людей.

**Зона ЧС** – территория или акватория, на которой сложилась чрезвычайная ситуация.

**Ликвидация ЧС** – это аварийно-спасательные и другие неотложные работы, проводимые при возникновении ЧС и направленные на спасение жизни и сохранение здоровья людей, снижение размеров ущерба окружающей среде и материальных потерь, а также на локализацию зон ЧС, прекращение действия характерных для них опасных факторов.

**Оперативное (экстренное) реагирование на ЧС** – осуществление взаимосвязанных действий органов управления РСЧС по незамедлительному получению информации о факте возникновения ЧС, своевременному оповещению о ней населения и заинтересованных организаций, а также уточнению и анализу обстановки, принятию решений и организации ликвидации ЧС соответствующими силами и средствами.

**Организация реагирования и оперативного управления в кризисных ситуациях** – комплекс мероприятий, осуществляемых органами управления РСЧС в целях создания благоприятных условий для успешной ликвидации возникших ЧС, эффективного применения сил и средств и поддержания их высокой готовности.

**Управление ликвидацией ЧС** – процесс целенаправленного воздействия со стороны субъекта управления (руководителей и органов управления) на объекты управления - подчинённые органы управления и силы путем выработки и организации выполнения управляющих воздействий (решений), определяющих задачи подчиненным, порядок и способы их выполнения, обеспечивающие наиболее полное использование потенциальных возможностей сил для эффективного выполнения стоящих задач.

**Неотложные работы при ликвидации ЧС** – это деятельность по всестороннему обеспечению аварийно-спасательных работ, оказанию населению, пострадавшему в ЧС, медицинской и других видов помощи, созданию условий, минимально необходимых для сохранения жизни и здоровья людей, поддержания их работоспособности.

**Аварийно-спасательные и другие неотложные работы** (далее – АСДНР) – совокупность первоочередных работ в зоне ЧС (зоне поражения), заключающихся в спасении и оказании помощи людям, локализации и подавлении очагов поражающих воздействий, предотвращении возникновения вторичных поражающих факторов, защите и спасении

материальных и культурных ценностей, восстановлении минимально необходимого жизнеобеспечения.

**Аварийно-спасательные работы** (далее – АСР) – действия по спасению людей, материальных и культурных ценностей, защите природной среды в зонах ЧС, локализации ЧС и подавлению или доведению до минимально возможного уровня воздействия характерных для них опасных факторов.

**Аварийно-восстановительные работы** (далее – АВР) – первоочередные работы в зоне ЧС по локализации отдельных очагов разрушений и повышенной опасности, устранению аварий и повреждений на сетях и линиях коммунальных и производственных коммуникаций, созданию минимально необходимых условий для жизнеобеспечения населения, а также работы по санитарной очистке и обеззараживанию территорий.

**Организация управления в РСЧС** – совокупность процессов или действий, осуществляемых органами управления федеральных органов исполнительной власти, органов исполнительной власти субъектов РФ, органов местного самоуправления и уполномоченных организаций, ведущая к образованию и совершенствованию взаимосвязей между органами управления, силами и средствами территориальных и функциональных подсистем и звеньев РСЧС.

**Силы и средства ликвидации ЧС РСЧС** – силы и средства, предназначенные для ликвидации ЧС природного и техногенного характера. К ним относятся: подразделения Федеральной противопожарной службы по субъекту Российской Федерации, аварийно-спасательные и поисково-спасательные формирования, нештатные аварийно-спасательные формирования субъектов РФ, муниципальных образований, организаций и общественных объединений, иные противопожарные, поисковые, аварийно-спасательные, аварийно-восстановительные, восстановительные и аварийно-технические формирования федеральных органов исполнительной власти, формирования и учреждения Всероссийской службы медицины катастроф, специально подготовленные силы и средства Минобороны России, других войск и воинских формирований, предназначенных для ликвидации ЧС.

**Аварийно-спасательное формирование** (далее – АСФ) – самостоятельная или входящая в состав аварийно-спасательной службы структура, предназначенная для проведения аварийно-спасательных работ, основу которой составляют подразделения спасателей, оснащенные специальной техникой, оборудованием, снаряжением, инструментами и материалами.

**Нештатные аварийно-спасательные формирования** – самостоятельные структуры, созданные на нештатной основе, оснащенные спасательной техникой, оборудованием, снаряжением, инструментами и материалами, подготовленные для проведения аварийно-спасательных и других неотложных работ в очагах поражения и зонах ЧС.

**Оповещение населения** – экстренное доведение до населения сигналов оповещения и оперативной информации о выполнении мероприятий по защите, которые проводятся с целью подготовки их к действиям в условиях ЧС, недопущения возникновения при этом паники и беспорядков, обеспечения эвакуационных мероприятий.

**Информирование населения** – доведение до населения в процессе повседневной жизнедеятельности информации о мероприятиях по обеспечению безопасности при угрозе возникновения или возникновении чрезвычайных ситуаций мирного и военного времени, приемах и способах защиты от воздействия вредных факторов чрезвычайных ситуаций и порядке действий, с использованием средств массовой информации.

**Организация связи** – составная часть мероприятий РСЧС, охватывающая вопросы подготовки и практического применения узлов и подразделений связи, включающая планирование, постановку задач узлам и подразделениям связи и руководство ими в процессе развертывания, функционирования и свертывания системы связи, в том числе с использованием оперативных и технических возможностей единой сети электросвязи РФ.

### **3. Характеристика сейсмического районирования Краснодарского края**

В сейсмическом отношении на территории Краснодарского края возможны землетрясения силой 8-9 баллов. Анализ густоты эпицентров позволяет выделить несколько участков их концентрации: Кубанский, Сочинский и Анапский. Отмечается новейший участок повышения концентрации землетрясений вдоль Каневско-Березанского вала, хотя значение густоты эпицентров здесь существенно ниже, чем в вышеперечисленных районах (приложение №1).

Ежегодно в крае возникают порядка 60 землетрясений, однако их интенсивность не превышает 1-3 балла.

Землетрясения с сейсмичностью более 6 баллов, в соответствии со Строительными нормами Краснодарского края (СНKK 22-31-2000), на территории Краснодарского края возможны в 29 из 44 муниципальных образований.

13 мая 2023 года (РИА Новости): в субботу в 2 километрах от Туапсе, на глубине 10 километров, зафиксированы подземные толчки магнитудой 3,6 и интенсивностью 2-3 балла. В результате землетрясения никто не пострадал, сообщили журналистам в краевом ГУ МЧС России.

19 мая 2023 года (телеканал «Кубань-24»): в пятницу на глубине 5 км города-курорта Сочи произошло землетрясение магнитудой 3,1 и интенсивностью 2-3 балла. Обращений от населения не поступало. Объекты инфраструктуры и жизнеобеспечения функционируют в штатном режиме, о чем сообщает пресс-служба ГУ МЧС России по Краснодарскому краю.



#### **4. Действия главы муниципального образования, органов управления ГОЧС при возникновении землетрясения**

С возникновением ЧС глава муниципального образования, в зависимости от сложившейся обстановки, вводит режим чрезвычайной ситуации и контролирует выполнение мероприятий, предусмотренных Планом действий.

Глава муниципального образования при угрозе или возникновении ЧС свою работу начинает, как правило, с основного пункта управления, где на основе полученных данных об обстановке принимает предварительное решение и отдает распоряжения по организации работы органов управления (КЧС ПБ, ОУ ГОЧС, ЕДДС), приведению в готовность необходимых сил и средств, проведению экстренных мер по защите населения и ликвидации ЧС.

В последующем, с прибытием в район ЧС группировки сил и средств, глава муниципального образования уточняет обстановку, принимает окончательное решение и организует проведение аварийно-спасательных и других неотложных работ. Его рабочим органом является КЧС ПБ (оперативная группа КЧС ПБ).

КЧС ПБ совместно с другими органами управления разрабатывает и докладывает главе муниципального образования предложения на принятие решения, которые включают:

- краткие выводы из оценки обстановки;
- объем предстоящих спасательных и других неотложных работ, очередность их проведения;
- состав имеющихся сил, предложения по их распределению и использованию;
- задачи создаваемым группировкам сил по направлениям их действий и объектам работ;
- порядок обеспечения проводимых мероприятий, действий сил РСЧС и других привлекаемых сил;
- порядок организации взаимодействия и управления.

Глава муниципального образования перед принятием решения обязан:

- уяснить задачу и оценить сложившуюся обстановку, отдать необходимые распоряжения по принятию экстренных мер;

- привести в готовность (если не приводились ранее) КЧС ПБ, оперативную группу, спасательные службы, другие органы управления и необходимые силы, установить порядок их действий и режим работы;

- информировать членов КЧС ПБ, руководителей органов управления и спасательных служб, других должностных лиц о сложившейся обстановке и предстоящих действиях;

поставить задачу на организацию управления в районе ЧС с развертыванием оперативной группы, сил РСЧС и других привлекаемых сил, определить порядок их выдвижения (перевозки), сроков прибытия и развертывания;

доложить о факте ЧС и принимаемых экстренных мерах главе администрации (губернатору) Краснодарского края (председателю комиссии по ЧС) и информировать взаимодействующие и органы управления соседних муниципальных образований;

поставить задачи КЧС ПБ, ОУ ГОЧС, спасательным и другим службам на подготовку необходимых справок, расчетов и предложений для принятия решения;

отдать указания на организацию разведки, наблюдения и лабораторного контроля;

поставить задачи подчиненным о предстоящих действиях и по другим вопросам.

При ограниченном времени, после определения замысла и объявления решения главой муниципального образования отдаются подчиненным распоряжения с указанием в них состава сил, характера предстоящих действий и решаемых задач, сроков готовности.

Решение главы муниципального образования обычно оформляется на карте (плане, схеме). К решению прилагается краткое описание действий (замысел), необходимые расчеты, таблицы, графики, справочные и другие материалы.

## АЛГОРИТМЫ ДЕЙСТВИЙ ГЛАВЫ МУНИЦИПАЛЬНОГО ОБРАЗОВАНИЯ ПРИ ВОЗНИКНОВЕНИИ ЗЕМЛЕТРЯСЕНИЯ

№ п/п	Действия главы администрации,	Проводимые мероприятия
1.	Уяснение (уточнение) полученной информации	Необходимо определить: <ul style="list-style-type: none"> <li>- время начала стихийного бедствия;</li> <li>- район бедствия и его масштабы;</li> <li>- наличие и количество пострадавших;</li> <li>- предварительные объемы разрушений;</li> <li>- ожидаемая продолжительность стихийного бедствия;</li> <li>- угроза населению и материальным ценностям;</li> <li>- принятые меры.</li> </ul>
2.	<b>Принятие экстренных мер:</b>	
	- по оповещению	Провести оповещение: <ul style="list-style-type: none"> <li>- дежурных сил и средств постоянной готовности;</li> <li>- населения, попадающего в зону подтопления;</li> <li>- членов КЧС ПБ (оперативных групп КЧС ПБ), руководителей служб обеспечения подсистемы РСЧС (ГО);</li> <li>- руководителей организаций, учреждений и предприятий;</li> <li>- руководителей аварийно-спасательных сил и формирований ГО.</li> </ul> Проинформировать население городского округа (муниципального района) через СМИ о факте ЧС и порядке действий.
	- по организации разведки	Организовать проведение разведки. Перевести на круглосуточный режим работы сеть наблюдения и лабораторного контроля (СНЛК), в том числе гидрометеостанций.
	- по защите населения	Довести порядок действий населения, попадающего в зону землетрясения. Организовать эвакуацию (вывод) населения, из опасных зон. Обеспечить оказание медицинской помощи пострадавшим.
3.	<b>Организация проведения АСДНР:</b>	
	- организация управления	Ввести в действие «План действий по предупреждению и ликвидации ЧС» в части касающейся. Определить (назначить) руководителя ликвидации (локализации) ЧС. Определить состав оперативной группы КЧС ПБ (оперативной группы), порядок её работы и организацию связи с ней. Привести в готовность (вывести в зону ЧС) подвижный пункт управления (ППУ) главы администрации. Организовать устойчивую связь с подчинёнными и вышестоящими органами управления. Организовать взаимодействие с КЧС ПБ соседних муниципальных образований (при необходимости), с органами военного командования и другими участниками взаимодействия. Обеспечить сбор, обработку и обмен информацией о ЧС с взаимодействующими структурами. Развернуть временный пресс-центр для обеспечения информацией СМИ.

№ п/п	Действия главы администрации,	Проводимые мероприятия
	- оценка обстановки	<p>Определить масштабы ЧС, зону ЧС.            Сделать расчет необходимых сил и средств для проведения АСДНР и ликвидации последствий.            Предусмотреть резерв сил и средств.</p>
	- определение сил и средств, привлекаемых для ликвидации (локализации ЧС)	<p>Привлечь:</p> <ul style="list-style-type: none"> <li>- силы и средства объектов и служб постоянной и повышенной готовности, в том числе:               <ul style="list-style-type: none"> <li>• формирования МЧС России, в том числе противопожарные;</li> <li>• формирования МВД РФ;</li> <li>• медицинские формирования;</li> <li>• формирования Госсанэпиднадзора;</li> <li>• формирования службы связи;</li> <li>• формирования транспортной службы;</li> <li>• формирования дорожной службы;</li> <li>• формирования инженерной службы;</li> </ul> </li> <li>- представителей Комитета охраны окружающей Среды.</li> <li>- силы и средства участников взаимодействия (Минобороны РФ, МВД РФ и др.)</li> </ul>
	- обеспечение проведения АСДНР	<p>Определить количество и состав смен, места (участки) проведения АСДНР.            Определить время начала и продолжительность работ каждой смены.            Организовать питание, места отдыха, жизнеобеспечение и порядок доставки аварийно-спасательных формирований к месту проведения работ.            Организовать и провести отселение (эвакуацию) населения и материальных ценностей из зоны ЧС (с обязательным учетом).            Организовать жизнеобеспечение отселённого и пострадавшего населения.            Подготовить заявки на привлечение необходимых сил и средств от участников взаимодействия.</p>
	- издаваемые нормативно-правовые акты	<p>Закрепить принятые решения постановлениями, распоряжениями:</p> <ul style="list-style-type: none"> <li>- о создании оперативной группы КЧС ПБ, с указанием задач и функций членов группы и руководителей служб;</li> <li>- о введении установленного режима функционирования подсистемы РСЧС (при необходимости);</li> <li>- об организации управления и связи в зоне ЧС;</li> <li>- об организации жизнеобеспечения пострадавшего населения;</li> <li>- и другие.</li> </ul> <p>Подготовить тексты оповещения населения о порядке действий в условиях ЧС (готовятся заблаговременно).</p>
4.	Ведение АСДНР	<p>Лично руководить проведением АСДНР через оперативную группу КЧС ПБ.            Проводить корректировку и уточнение принятых решений (в зависимости от развития обстановки).            Осуществлять контроль выполнения поставленных задач и</p>

№ п/п	Действия главы администрации,	Проводимые мероприятия
		принятых решений. Организовать оценку ущерба и подготовку материалов на возмещение ущерба.
5.	Ликвидация последствий ЧС	Организовать проведение восстановительных работ до полной ликвидации последствий ЧС. Провести анализ действий сил и средств по спасению пострадавших (при необходимости). Подготовить комплект документов на возмещение материального ущерба. Принять меры по решению социальных и материальных проблем пострадавших.

В режимах «повседневная деятельность» и «повышенная готовность» проводятся превентивные мероприятия, направленные на уменьшение негативных последствий землетрясений (приложение №2).

### **5. Действия органов управления и сил по организации первоочередного жизнеобеспечения населения при землетрясениях.**

С установлением на территории режима ЧС вводятся в действие планы всех служб первоочередного ЖОН, а во всех органах управления по делам ГО и ЧС устанавливается круглосуточная работа оперативно-диспетчерских пунктов управления.

В зону ЧС направляется оперативная группа по жизнеобеспечению в составе группы всех видов разведок; общей, инженерной, медицинской, тыловой, пожарной, химической, радиационной. Включенные в состав оперативной группы руководители служб первоочередного ЖОН или их заместители выполняют задачи, предусмотренные их планами.

При пункте управления создается диспетчерский пункт для оперативного управления процессом жизнеобеспечения в течение всего периода ликвидации ЧС.

Оперативная группа в первые часы после возникновения ЧС осуществляет следующие действия:

- организует развертывание пункта управления в зоне ЧС со средствами дальней и ближней радиосвязи, который функционирует в течение всего периода ликвидации последствий землетрясения;
- оценивает общие масштабы разрушений зданий, сооружений и проводит оценку состояния всех населенных пунктов в зоне ЧС.

С получением председателем КЧС и ПБ предварительных данных всех видов разведок в пострадавшие населенные пункты направляются разведывательные группы, решающие в интересах первоочередного ЖОН в этих населенных пунктах следующие задачи:

- уточняют численность и состояние пострадавшего населения;
- определяют состояние зданий, сооружений, предприятий инженерной и социальной инфраструктур каждого населенного пункта;

- оценивают возможности использования предприятий, объектов, инженерных сетей каждого населенного пункта и их обслуживающего персонала для ЖОН этих населенных пунктов;

- определяют объемы и сроки аварийно-восстановительных работ на объектах системы водоснабжения, энерго- и теплоснабжения, объектах коммунально-бытового обеспечения, производства хлеба и других продуктов питания;

- определяют численность населения, потерявшего жилье, и возможности использования зданий, сооружений, убежищ, других общественных зданий, судов, железнодорожных вагонов для его временного размещения в них, а также потребности в мобильных ПВР на основе палаток, сборных и контейнерных домов, юртах и т.п.);

- уточняют численность и категории населения, подлежащего эвакуации из зоны ЧС.

Члены оперативной группы от служб первоочередного ЖОН в каждом пострадавшем от землетрясения населенном пункте, в зависимости от численности и состояния их населения и состояния зданий и инженерной инфраструктуры, определяют места:

- развертывания мобильных ПВР;

- размещения мобильных объектов коммунально-бытового обслуживания населения (полевых банно-прачечных комбинатов, душевых, туалетов, тепловых установок, передвижных дизельных силовых и осветительных агрегатов с соответствующей арматурой и т.п.);

- пунктов выдачи продуктов питания и места приготовления и раздачи горячей пищи и воды;

- развертывания медицинских формирований ВСМК;

- размещения пункта междугородной связи;

- размещения временных складов материальных средств связи;

- размещения складов ГСМ и жидкого топлива для технических средств и транспорта, работающего в зоне ЧС;

- свалок строительного мусора от разборки и расчистки завалов;

- захоронения погибших и умерших;

- скотомогильников.

На основании данных разведки и результатов работы оперативной группы начальниками служб жизнеобеспечения вносятся коррективы в планы всех служб ЖОН, определяются конкретные населенные пункты в зоне ЧС, работы подразделений невоенизированных формирований, служб, их численный состав и техническая оснащенность, маршруты и время их выдвижения в зону ЧС.

Управление действиями всех служб осуществляется из диспетчерского пункта основного пункта управления председателя территориальной КЧС и ПБ через оперативно-диспетчерские пункты органов управления по делам ГО и ЧС, органов управления здравоохранением, при нижестоящих органах исполнительной власти.

Независимо от обстановки в зоне ЧС, после получения команды о введении в действие планов первоочередного ЖОН, в эту зону одновременно со спасательными формированиями, медицинскими формированиями ВСМК должна быть доставлена вода в места работы спасателей и медицинских работников, противопожарные подразделения и аварийные бригады для работ на сетях газо-, тепло-, электро- и водоснабжения.

Остальные формирования выдвигаются в соответствии с откорректированным временем и выполняют свои функции согласно планам.

С прибытием в зону ЧС оперативной группы и личного состава разведывательных подразделений должно быть организовано информирование населения о создавшейся на территории чрезвычайной ситуации и о мерах, принимаемых органами управления РСЧС для ликвидации ее последствий.

В местах эвакуации (сосредоточения) пострадавшего населения в случае невозможности расселения его в стационарных условиях, возводятся мобильные ПВР.

Особое внимание в зоне ЧС после землетрясения при организации первоочередного ЖОН должно быть обращено на санитарно-гигиеническое и противозидемическое обеспечение. ГОСТы, нормативы и требования по этому виду обеспечения должны соблюдаться неукоснительно при реализации мероприятий по всем видам жизнеобеспечения, т.к. несоблюдение требований санитарно-эпидемиологической службы в зоне ЧС может привести к еще большим, чем при самом землетрясении, потерям населения не только в зоне ЧС, но и на остальной территории субъекта Российской Федерации.

## **6. Рекомендации населению по выполнению превентивных мероприятий в сейсмоопасных районах.**

При всем многообразии причин травм и гибели людей их количество можно значительно уменьшить, если заранее спокойно подготовиться к землетрясению, продумать порядок действий и выполнить ряд рекомендаций.

В интересах выработки эффективных и грамотных действий на случай возникновения землетрясения, для уменьшения числа травм и человеческих жертв жители сейсмоопасных районов должны заблаговременно выполнить следующие **правила безопасности**:

***Что необходимо делать, если землетрясение застало вас  
в здании (дома, в школе, на работе)?***

Если первые толчки застали вас на первом этаже, нужно немедленно выбежать на улицу, в вашем распоряжении не более 15-20 секунд.

При нахождении на этажах выше первого можно воспользоваться углами, образованными капитальными стенами, узкими коридорами внутри здания или же встать возле опорных колонн или в дверных проемах, распахнув дверь.

Можно спрятаться под стол или кровать, закрыв лицо руками, чтобы не пораниться кусками отлетающей штукатурки, стекла и др. Во всех случаях – держитесь подальше от окон и стеклянных перегородок, чтобы не пораниться осколками.

Ни в коем случае не прыгайте из окон или с балконов, если вы живете выше первого этажа.

Нельзя во время угрозы обрушения здания пользоваться лифтом, выбегать на лестницу с верхних этажей.

Не рекомендуется находиться в угловых помещениях здания.

Не паникуйте сами и пресекайте панику у других людей.

***Что необходимо делать, если первые толчки землетрясения***

***застали вас на улице?***

Необходимо немедленно отойти как можно дальше от зданий и сооружений, высоких столбов и заборов, которые могут разрушиться и придавить вас. При этом опасность представляют не только падающие стены перекрытия, но и разлетающиеся кирпичи, стекла, вывески и др.

При нахождении в местах большого скопления людей (рынок, стадион, парк, площадь) рекомендуется держаться подальше от конструкций, которые могут быть причиной травмы, выйти на открытое пространство, не создавая паники.

В случае сильной давки не передвигайтесь против движения толпы, одежду застегните, согнутые руки прижмите к груди крестообразно; выбросите мешающие предметы. В случае падения необходимо встать на одно колено и рывком подняться.

***Что необходимо делать, если землетрясение застало вас в автомобиле?***

При следовании в автомобиле необходимо остановиться в месте, где не будут созданы помехи другому транспорту, открыть двери, чтобы при возможном повреждении автомобиля их не заклинило. Оставайтесь в машине, так как есть опасность получения травмы от падающих предметов.

***Что необходимо делать, если вы оказались в завале?***

Не поддавайтесь панике, помните о действиях спасательных служб.

Постараться определиться в пространстве.

При длительном пребывании в завале не зажигать огонь, чтобы избежать взрыва или воспламенения от возможной утечки газа, постарайтесь найти воду.

Подавайте сигналы о себе (стучите железом о железо: по батарее, трубам и т.п.).

***Что необходимо делать после землетрясения?***

Убедиться в отсутствии ранений; если есть возможность, оказать помощь пострадавшим. Тяжело раненых лучше не двигать с места, если им не угрожает крайняя опасность (пожар, обрушение строения и т.д.).

Освободить людей, попавших в завалы, которые можно легко устранить (разобрать). Особо осторожным надо быть при оказании помощи



пострадавшим с «синдромом длительного сдавливания». Если им требуется дополнительная медицинская и другая специальная помощь, то дождаться её.

Обеспечить безопасность и успокоить детей, больных и стариков.

Проверить водопровод, газ, электричество. Если имеются повреждения электролинии и водопроводных сетей, то следует отключить их. Если обнаружена утечка газа, то открыть все окна и двери, немедленно покинуть помещение и сообщить соответствующим службам.

При наличии очагов загорания их необходимо потушить. Если это не удается, то немедленно связаться с противопожарной службой.

Спускаясь по лестнице, следует проверить ее прочность.

Первые 2–3 часа нельзя входить в здания без крайней нужды, нельзя подходить к явно поврежденным зданиям и входить в них. Если возникает необходимость войти в здание – действовать быстро и осторожно, так как предметы могут быть неустойчивы.

## 7. Перечень превентивных мероприятий при угрозе землетрясения

Режимы проведения мероприятий:

1. режим повседневной деятельности
2. режим повышенной готовности

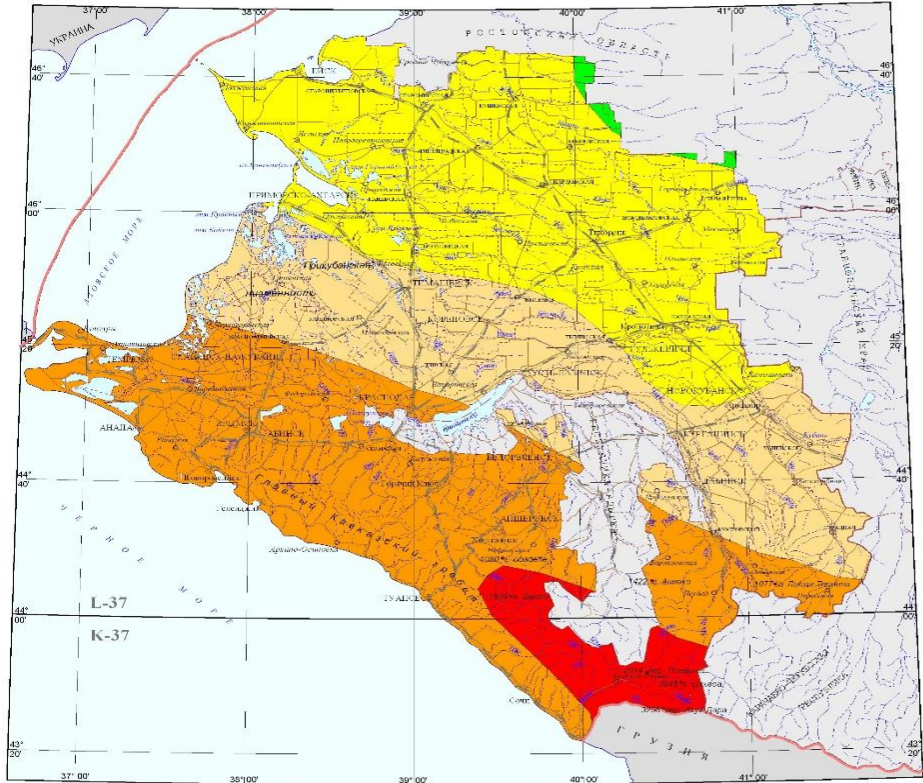
Мероприятия	Характеристика мероприятий, параметры их проведения
Прогнозирование возможных зон разрушений для населенных пунктов	<b>Режимы 1, 2.</b> Прогнозирование возможных зон разрушений, инженерной, пожарной и медицинской обстановки. Уточнение прогноза возможного землетрясения через Институт физики земли (ИФЗ) и федеральную службу сейсмических наблюдений (ФССН). Определение очагов поражения и степени поражения населенных пунктов. Разработка планов действий в условиях возможных разрушений. Использование ГИС РСЧС федерального и регионального уровней. Проведение масштабных учений.
Подготовка органов управления к действиям в условиях ЧС	<b>Режимы 1, 2.</b> Создание комиссий, обучение персонала, планирование и согласование схем, вариантов взаимодействия. Обеспечение нормативно-методической документацией, средствами обработки информации, отработка порядка принятия и реализации решений на ликвидацию ЧС.
Определение необходимых сил и средств, мест их расположения и маршрутов для ликвидации последствий землетрясения. Приведение их в готовность к выполнению задач	<b>Режимы 1, 2.</b> Создание, экипировка и оснащение, подготовка и аттестация профессиональных, нештатных и общественных аварийно-спасательных формирований (АСФ) на базе предприятий, ведомств, федеральных и территориальных органов. Поддержание в готовности аварийно-спасательных служб (АСС). Создание запасов материально-технических средств по профилю ЧС. Выделение материально-технических и финансовых ресурсов для ликвидации последствий ЧС. Планирование действий, отработка взаимодействия, проведение учений и тренировок.

Поддержание постоянной готовности системы оповещения населения	в	<b>Режим 1, 2.</b> Развитие и совершенствование системы связи РСЧС. Завершение реконструкции стационарных узлов связи органов управления федерального, регионального и территориального уровней, оснащение их современными техническими средствами связи, системами спутниковой и радиоподвижной связи, автоматизированной системой управления связью, сетями линейного шифрования. Реконструкция и развитие СЦО и ТСЦО, выделение денежных средств на проведение этих работ. Создание и поддержание в постоянной готовности ЛСО. Внедрение АИУС РСЧС, ИНС «Лидер».
Уточнение подготовки проведению мероприятий первоочередного жизнеобеспечения	и к	<b>Режимы 2.</b> Готовность - прибытие жизнеобеспечивающих формирований в зону ЧС не позднее чем через 16 часов. Разработка планов действий в условиях угрозы и в ходе ликвидации ЧС. Создание мобильных формирований первичного жизнеобеспечения населения. Включение в штатное оснащение мобильных комплексов средств первичного жизнеобеспечения (МКЖ). Обеспечение материально-техническими ресурсами. Создание запасов резервных автономных источников энергоснабжения, тепла и т.п. Проведение учений и тренировок по переводу коммунально-энергетических объектов на особый режим функционирования, отработка нормативов перевода на особый режим (подготовка к переводу - не более 12 часов, непосредственно перевод - не более 6 часов). Создание запасов реагентов, расходных материалов. Согласование порядка обеспечения эвакуированного населения коммунально-энергетическими услугами.
Подготовка оказанию пострадавшим квалифицированной и специализированной медицинской помощи последующим стационарным лечением	к и с	<b>Режимы 1, 2.</b> Создание формирований повышенной готовности. Приведение в готовность больничной сети, развертывание дополнительных пунктов оказания медицинской помощи. Закрепление медицинского персонала за местами размещения эвакуируемых. Пополнение запасов медикаментов и средств оказания медицинской помощи. Выдвижение медицинских формирований к предполагаемым местам проведения аварийно-спасательных работ. Подготовка транспорта для лечебно-эвакуационного обеспечения населения в зоне ЧС. Организация взаимодействия с местными органами власти, аварийно-спасательными формированиями, милицией, войсковыми частями, лечебными учреждениями, предприятиями и организациями в зонах ЧС. Подготовка медперсонала по курсу «Медицина катастроф».
Подготовка проведению противоэпидемических мероприятий	к	<b>Режимы 2.</b> Подготовка сил и средств. Проведение санитарно-эпидемиологической разведки. Организация санитарно-эпидемиологического наблюдения и микробиологического контроля. Организация и проведение экстренной и специфической профилактики. Санитарно-противоэпидемическое обеспечение пострадавшего населения, эвакуируемого из районов бедствия. Дезинфекционные мероприятия. Организация медпомощи инфекционным больным на догоспитальном этапе. Медицинская сортировка инфекционных больных. Организация противоэпидемического режима на этапах медицинской эвакуации.
Исключение возможности поражения	или от	<b>Режимы 2.</b> Прогнозирование зон поражения от воздействия вторичных факторов для потенциально опасных объектов экономики. Ограничение или прекращение их деятельности при наличии прогнозных данных и обоснования. Отключение

вторичных факторов (отключение электросетей, централизованной подачи газа и др.)	коммунально-энергетических сетей. Обеспечение за счет автономных источников. Согласование планов ограничения и отключения объектов. Разработка планов безаварийной остановки производств.
Доведение до населения правил проведения и действий при землетрясении	<b>Режимы 1.</b> Разработка и распространение памяток, плакатов и т.п. Использование средств массовой информации для обучения населения правилам поведения и действиям при угрозе и начале землетрясения. Проведение учений и тренировок.
Подготовка к привлечению при необходимости дополнительных сил и средств в соответствии с планом взаимодействия	<b>Режимы 1, 2.</b> Осуществляется на этапе планирования действий на случай ЧС. Организация взаимодействия с министерствами и ведомствами Российской Федерации. Группировка сил РСЧС: ГПС МВД; формирования ПП министерств и ведомств; силы ГО; ВСМК МЗ. Срок приведения в готовность - от 1, 5 часов до 3 суток. Основные задачи определены. Решение принимается на уровне министров.
Планирование проведения эвакуации из опасных районов.	<b>Режимы 1, 2.</b> Создание эвакуационных и эвакуационных комиссий решениями глав администрации территориальных органов и руководителями объектов. Определение сборных эвакуационных пунктов, приемных эвакуационных пунктов, промежуточных пунктов эвакуации, групп управления на маршрутах эвакуации, групп по выводу (вывозу) эвакуируемого населения. Подготовка транспорта, дорог, районов размещения. Подготовка (обучение) населения. Подготовка к временному жизнеобеспечению населения. Подготовка к медицинскому обеспечению на маршрутах эвакуации.
Ограничение в землепользовании, размещении новостроек	<b>Режим 1.</b> Контроль за выдачей разрешений на отвод земли, лицензий на проведение строительных работ. Экспертиза проектов размещения и строительства объектов. Сертификация производства вновь сооружаемых объектов. Перевод (перемещение) производств на другие площадки в случае невыполнения требований норм и правил
Фоновые (постоянные) мероприятия, основанные на сейсмическом районировании и микрорайонировании	<b>Режим 1.</b> Укрепление сооружений (сейсмостойкое строительство). Демонтаж недостаточно сейсмостойких сооружений. Ограничение в размещении объектов внутри зданий. Специализированное страхование, налоги и субсидии. Исследования по прогнозу времени и силы землетрясения.
Определение дублера для населенных пунктов, расположенных в сейсмоопасной зоне	<b>Режимы 1, 2.</b> Дублер должен находиться за границами данного локального сейсмоопасного района и располагать силами и средствами, органами управления и документацией, позволяющими выполнить весь объем аварийно-спасательных работ в пострадавшем населенном пункте на первоочередных объектах ведения работ до подхода других сил.

# 8. Карты сейсмического районирования Краснодарского края

ЮЖНЫЙ ФЕДЕРАЛЬНЫЙ ОКРУГ  
КРАСНОДАРСКИЙ КРАЙ  
КАРТА ОБЩЕГО СЕЙСМИЧЕСКОГО РАЙОНИРОВАНИЯ СО СТЕПЕНЬЮ СЕЙСМИЧЕСКОЙ ОПАСНОСТИ С (1%)



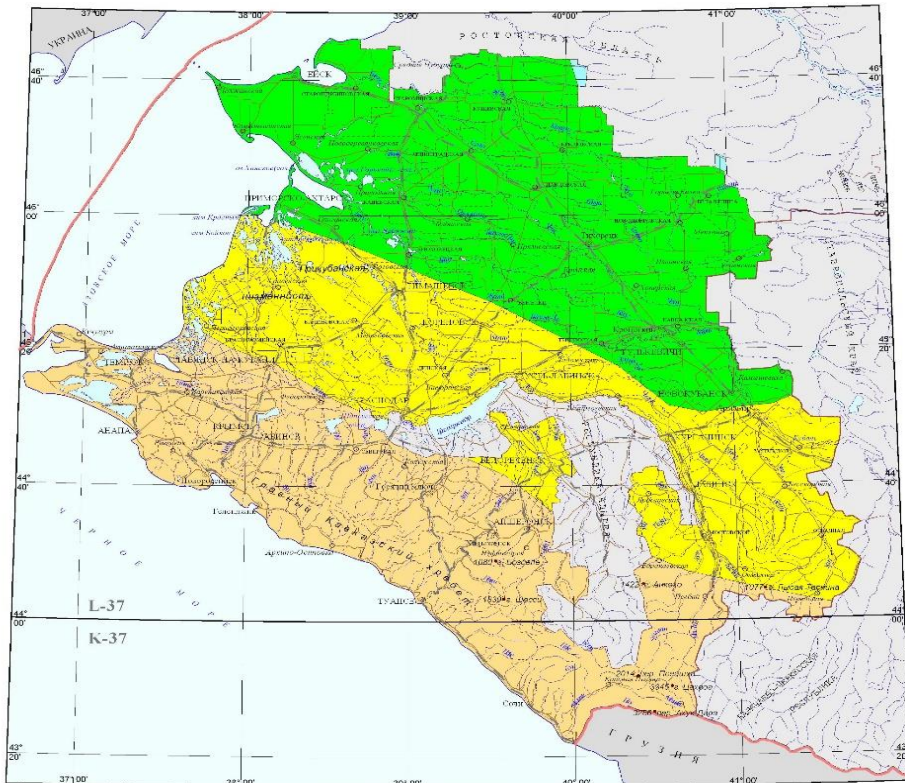
**УСЛОВНЫЕ ОБОЗНАЧЕНИЯ**

- Зоны интенсивности землетрясений, баллы
- 5
  - 6
  - 7
  - 8
  - 9
  - 10
- ⊖ КРАСНОДАР Города - административные центры
  - ⊖ Ставрополь Города
  - ⊖ Новокузнецк Поселки - административные центры
  - ⊖ Армавир Прочие населенные пункты
  - Железные дороги
  - Автодороги
  - Грузовые дороги
  - Гидроэлектростанции, береговая линия
  - Отметки высот, названия гор
  - Границы государственной территории
  - Границы субъектов Российской Федерации
  - Границы административных районов субъектов Российской Федерации
- Шрифты на карте обозначены:  
I - Украина

в 1 сантиметре 15 километров  
км 45 0 45 90 км

Проекция Гаусса-Крюгера. Осевой меридиан 39°00'

ЮЖНЫЙ ФЕДЕРАЛЬНЫЙ ОКРУГ  
КРАСНОДАРСКИЙ КРАЙ  
КАРТА ОБЩЕГО СЕЙСМИЧЕСКОГО РАЙОНИРОВАНИЯ СО СТЕПЕНЬЮ СЕЙСМИЧЕСКОЙ ОПАСНОСТИ А (10%)



**УСЛОВНЫЕ ОБОЗНАЧЕНИЯ**

- Зоны интенсивности землетрясений, баллы
- 5
  - 6
  - 7
  - 8
  - 9
  - 10
- ⊖ КРАСНОДАР Города - административные центры
  - ⊖ Ставрополь Города
  - ⊖ Новокузнецк Поселки - административные центры
  - ⊖ Армавир Прочие населенные пункты
  - Железные дороги
  - Автодороги
  - Грузовые дороги
  - Гидроэлектростанции, береговая линия
  - Отметки высот, названия гор
  - Границы государственной территории
  - Границы субъектов Российской Федерации
  - Границы административных районов субъектов Российской Федерации
- Шрифты на карте обозначены:  
I - Украина

в 1 сантиметре 18 километров  
км 45 0 45 90 км

Проекция Гаусса-Крюгера. Осевой меридиан 39°00'