

УДК 528.7  
ББК 68.903  
В38

**Составители:**

*Омельченко С.П.* – директор ГКОУ ДПО «УМЦ ГОЧС КК».

*Шимко А.К.* – кандидат философских наук, заместитель директора, начальник учебного отдела ГКОУ ДПО «УМЦ ГОЧС КК».

**Ответственный за выпуск:**

*Омельченко С.П.* – директор ГКОУ ДПО «УМЦ ГОЧС КК».

**Над выпуском работал:**

*А.К. Шимко (корректурa и компьютерная верстка).*

В38 Вестник защиты населения от чрезвычайных ситуаций № 1 (2). – Ижевск:  
ООО «Принт-2». – 52 с.

Ваши замечания, предложения, статьи, письма просим направлять по адресу: Россия, 350912, г. Краснодар, ул. Ярославского, 87, государственное казенное образовательное учреждение дополнительного профессионального образования «Учебно-методический центр по гражданской обороне и чрезвычайным ситуациям Краснодарского края».

Редакция сборника не имеет возможности вести переписку с читателями, выступать в роли консультирующего и ходатайствующего органа.

Электронная почта: [gukk\\_umcgo@mail.ru](mailto:gukk_umcgo@mail.ru)

Телефон: 8(861) 227-57-64

Факс: 8(861) 227-57-62

УДК 528.7  
ББК 68.903

**Вестник защиты населения  
от чрезвычайных ситуаций  
№ 1 (2)**

Выходит, 1 раз в квартал.

Адрес издателя: 350912, г. Краснодар, ул. Ярославского, 87.

Распространяется бесплатно.

Технический редактор: В.Н. Васильева

Корректор: О.С. Говорухина

Оператор: Н.С. Орлов

Подписано в печать 9.01.17.

Формат 60X84/8. Бумага офсетная. Гарнитура Times.

Уч.изд.л.4,69. Усл.печ. л. 5,72 Заказ № 2157. Тираж 500.

Отпечатано в типографии ООО «Принт-2».

426035, г. Ижевск, ул. Тимирязева, 5.

## **РЕДАКЦИОННАЯ КОЛЛЕГИЯ:**

**ГЛЕБОВ БОРИС ТИМОФЕЕВИЧ** – (председатель редакционной коллегии) министр гражданской обороны и чрезвычайных ситуаций Краснодарского края

**ШИМКО АНАТОЛИЙ КОНСТАНТИНОВИЧ** – (главный редактор информационно-методического сборника) заместитель директора, начальник учебного отдела государственного казенного образовательного учреждения дополнительного профессионального образования «Учебно-методический центр по гражданской обороне и чрезвычайным ситуациям Краснодарского края» (далее – ГКОУ ДПО «УМЦ ГОЧС КК»)

**ДАРЧЕНКО АЛЕКСАНДР ВИКТОРОВИЧ** - (секретарь редакционной коллегии) заместитель начальника учебного отдела ГКОУ ДПО «УМЦ ГОЧС КК»

**КОЛОНТАЙ ИВАН ВЛАДИМИРОВИЧ** – первый заместитель начальника Главного управления МЧС России по Краснодарскому краю

**ОМЕЛЬЧЕНКО СЕРГЕЙ ПЕТРОВИЧ** – директор ГКОУ ДПО «УМЦ ГОЧС КК»

**ГОРЮНОВ БОРИС ЮРЬЕВИЧ** - руководитель государственного казенного учреждения Краснодарского края "Управление по обеспечению пожарной безопасности, предупреждению и ликвидации чрезвычайных ситуаций, и гражданской обороне"

**ШЕПЕЛЬКОВ ПЕТР ВИКТОРОВИЧ** - руководитель государственного казенного учреждения Краснодарского края «Краснодарская краевая аварийно-спасательная служба «Кубань-СПАС»

**ТКАЧЕНКО ЮРИЙ ЮРЬЕВИЧ** – руководитель государственного казенного учреждения Краснодарского края «Территориальный центр мониторинга и прогнозирования чрезвычайных ситуаций природного и техногенного характера»

**ГЛЕБОВ АНДРЕЙ ВАЛЕНТИНОВИЧ** – руководитель государственного казенного учреждения Краснодарского края "Безопасный регион"

**МИХАЙЛОВ АЛЕКСАНДР ПЕТРОВИЧ** - начальник федерального автономного учреждения дополнительного профессионального образования «Краснодарский учебный центр Федеральной противопожарной службы»

## **СОДЕРЖАНИЕ**

Поздравление..... 6

### **НОВОЕ В ЗАКОНОДАТЕЛЬСТВЕ**

*А.А. Барсуков.* Изменения и дополнения в нормативные правовые акты и другие документы в области защиты и обеспечения безопасности населения и территорий (гражданская оборона, защита от чрезвычайных ситуаций и пожарная безопасность)..... 8

### **АКТУАЛЬНЫЕ ТЕМЫ**

*А.А. Нестеров.* Правила поведения на водоемах в зимний и весенний периоды..... 12

*Ю.Ю. Ткаченко.* Лавиноопасные территории краснодарского края..... 17

### **ИНТЕРВЬЮ**

*В.А. Бабешко.* Землетрясение..... 20

### **МЕТОДИЧЕСКОЕ ОБЕСПЕЧЕНИЕ РУКОВОДИТЕЛЕЙ**

*С.Е. Капустин.* Первоочередное жизнеобеспечение населения, пострадавшего в чрезвычайных ситуациях..... 24

### **ИНФОРМАЦИОННО-АНАЛИТИЧЕСКИЙ МАТЕРИАЛ**

Статистические данные о чрезвычайных ситуациях в 2016 году..... 29

В.Д. Василяди. Прогноз чрезвычайных ситуаций на 2017 год..... 31

*А.В. Дарченко.* Отчет о выполнении плана комплектования ГКОУ ДПО «УМЦ ГОЧС КК» за 2016 год и задачи на 2017 год..... 36

**ЭТО ИНТЕРЕСНО**

*А.В. Чех.* Правила приема в учебные заведения ГПС на 2017 год..... 44

Прайс на подготовку (обучение) в ГКОУ ДПО «УМЦ ГОЧС КК» на 2017 год  
(проект) ..... 47





**ДЕНЬ СПАСАТЕЛЯ РОССИЙСКОЙ ФЕДЕРАЦИИ**

## ***Редакционная коллегия***

***поздравляет Вас с профессиональным праздником - Днем спасателя.***

Работа спасателей - тяжелый труд, связанный с постоянным риском для жизни, требующий значительных физических и моральных усилий. Вы всегда первые там, где людям нужна помощь - в дыму и огне пожаров, в завалах разрушенных зданий, в эпицентре природных стихий.

Ваша профессия - удел сильных и мужественных людей, преданных своему делу. Высочайший профессионализм, опыт, умение найти выход из сложных, порой экстремальных, ситуаций позволили спасателям завоевать авторитет и уважение населения. Вы чаще всего являетесь последней надеждой для попавших в беду людей при землетрясениях, наводнениях, авариях или пожарах. Работая в сложных, нередко экстремальных условиях, Вы делаете все возможное для оказания экстренной помощи попавшим в беду людям, спасения материальных ценностей.

Профилактическая работа, которую проводит ваша служба по предупреждению чрезвычайных ситуаций, является надежной гарантией стабильности и благополучия жителей нашего края. Ваш труд – это бесценная помощь, которая внушает людям чувство безопасности, является залогом спокойствия жителей, их мирного созидательного труда.

Примите слова благодарности за ежедневный самоотверженный труд, высокий профессионализм, смелость и оперативность.

Желаем Вам крепкого здоровья, твердости духа, счастья, мира и добра! Стойкости, терпения, успехов в вашей сложной и ответственной работе!

***Спасибо Вам за ваш нелегкий благородный труд.***

## **НОВОЕ В ЗАКОНОДАТЕЛЬСТВЕ**

### **ИЗМЕНЕНИЯ И ДОПОЛНЕНИЯ В НОРМАТИВНЫЕ ПРАВОВЫЕ АКТЫ И ДРУГИЕ ДОКУМЕНТЫ В ОБЛАСТИ ЗАЩИТЫ И ОБЕСПЕЧЕНИЯ БЕЗОПАСНОСТИ НАСЕЛЕНИЯ И ТЕРРИТОРИЙ (гражданская оборона, защита от чрезвычайных ситуаций и пожарная безопасность)**



*А.А. Барсуков - главный специалист, методист  
учебного отдела ГКОУ ДПО «УМЦ ГОЧС КК»*

№ п/п	Нормативный правовой акт	Дата и номер нормативного правового акта, которым внесены изменения
1	2	3
<b><i>В области гражданской обороны</i></b>		
1	Федеральный закон от 12.02.1998 года № 28-ФЗ «О гражданской обороне»	Федеральные законы: от 29.06.2015 № 171-ФЗ; от 30.12.2015 № 448-ФЗ.
2	Постановление Правительства РФ от 26.11.2007 № 804 «Об утверждении Положения о гражданской обороне в Российской Федерации»	Постановление Правительства РФ от 14.11.2015 № 1231
3	Постановление Правительства РФ от 29.11.1999 № 1309 «О порядке создания убежищ и иных объектов гражданской обороны»	Постановление Правительства РФ от 18.07.2015 № 737
4	Постановление Правительства РФ от 3.10.1998 № 1149 «О порядке отнесения	Постановление Правительства РФ от

	территорий к группам по гражданской обороне»	22.10.2015 № 1131
5	Постановление Правительства РФ от 2.11.2000 № 841 «Об утверждении Положения об организации обучения населения в области гражданской обороны»	Постановление Правительства РФ от 9.04.2015 № 332
6	Постановление Правительства РФ от 22.06.2004 № 303 ДСП «О порядке эвакуации населения, материальных и культурных ценностей в безопасные районы»	Постановление Правительства РФ от 3.02.2016 № 61 ДСП
7	Постановление Правительства РФ от 16.08.2016 № 804 «Об утверждении Правил отнесения организаций к категориям по гражданской обороне в зависимости от роли в экономике государства или влияния на безопасность населения»	новое
8	Приказ МЧС РФ от 14.11.2008 № 687 «Об утверждении Положения об организации и ведении гражданской обороны в муниципальных образованиях и организациях»	Приказ МЧС России от 18.11.2015 № 601
9	Приказ МЧС РФ от 27.05.2003 № 285 «Об утверждении и введении в действие Правил использования и содержания средств индивидуальной защиты, приборов радиационной, химической разведки и контроля»	Приказ МЧС России от 30.11.2015 № 618
<b><i>В области защиты населения и территорий от чрезвычайных ситуаций</i></b>		
1	Федеральный закон от 21.12.1994 № 68-ФЗ «О защите населения и территорий от чрезвычайных ситуаций природного и техногенного характера»	Федеральные законы: от 8.03.2015 №38-ФЗ; от 2.05.2015 № 119-ФЗ; от 28.11.2015 № 357-ФЗ; от 30.12.2015 №448-ФЗ; от 15.02.2016 № 31-ФЗ

2	Постановление Правительства РФ от 30.12.2003 № 794 «О единой государственной системе предупреждения и ликвидации чрезвычайных ситуаций»	Постановление Правительства РФ от 14.04.2015 № 352 Постановление Правительства РФ от 30.11.2016 № 1267
3	Постановление Правительства РФ от 4.09.2003 № 547 «О подготовке населения в области защиты от чрезвычайных ситуаций природного и техногенного характера»	Постановление Правительства РФ от 9.04.2015 № 332
4	Постановление Правительства РФ от 15.02.2014 № 110 «О выделении бюджетных ассигнований из резервного фонда Правительства Российской Федерации по предупреждению и ликвидации чрезвычайных ситуаций и последствий стихийных бедствий»	Постановление Правительства РФ от 30.09.2015 № 1043
5	Постановление Правительства РФ от 24.12.2015 № 1418 «О государственном надзоре в области защиты населения и территорий от чрезвычайных ситуаций природного и техногенного характера»	новое
<b><i>В области пожарной безопасности</i></b>		
1	Федеральный закон от 21.12.1994 № 69-ФЗ «О пожарной безопасности»	Федеральные законы: от 08.03.2015 № 37-ФЗ; от 02.05.2015 № 118-ФЗ; от 29.06.2015 № 160-ФЗ; от 13.07.2015 № 233-ФЗ; от 13.07.2015 № 234-ФЗ; от 28.11.2015 № 357-ФЗ; от 30.12.2015 № 448-ФЗ; от 05.04.2016 № 104-ФЗ
2	Федеральный закон от 22.07.2008 № 123-ФЗ «Технический регламент о требованиях пожарной безопасности»	Федеральный закон от 13.07.2015 № 234-ФЗ
3	Постановление Правительства РФ от 25.04.2012 № 390 «О противопожарном	Постановления Правительства РФ: от

	режиме»	06.03.2015 № 201; от 10.11.2015 № 1213; от 6.04.2016 № 275
<b><i>Методические рекомендации МЧС России</i></b>		
1	Методические рекомендации по организации проведения проверок в области защиты населения и территорий от чрезвычайных ситуаций природного и техногенного характера в отношении субъектов надзора	Утверждены Главным государственным инспектором по пожарному надзору 10.01.2016 года № 2-4-71-3-28
2	Методические рекомендации по организации проведения проверок в области гражданской обороны в отношении субъектов надзора	– // –
3	Методические рекомендации по организации проведения проверок в области пожарной безопасности на объектах защиты	– // –
4	Методические рекомендации по работе органов управления и сил РСЧС по предупреждению и ликвидации ЧС, вызванных заторами на федеральных автомобильных дорогах	МЧС России, Москва, ФГБУ ВНИИ ГОЧС, 2015 год, 156 стр.
5	Организационно-методические указания по подготовке населения Российской Федерации в области гражданской обороны, защиты от чрезвычайных ситуаций, обеспечения пожарной безопасности и безопасности людей на водных объектах на 2016-2020 годы	МЧС России 12.11.2015 года, № 43-5413-11
6	Рекомендации по организации и проведению курсового обучения в области гражданской обороны и защиты от чрезвычайных ситуаций	МЧС России, 02.12.2015 года, № 2-4-87-46-11
7	Рекомендации по составу и содержанию учебно-материальной базы субъекта Российской Федерации для подготовки населения в области гражданской обороны	МЧС России 25.12.2014 года, № 2-4-87-51-14

	и защиты от чрезвычайных ситуаций	
8	Методические рекомендации по организации работы начальников главных управлений МЧС России по субъектам РФ с органами исполнительной власти субъектов РФ и органов местного самоуправления по выполнению превентивных мероприятий в целях снижения риска возникновения чрезвычайных ситуаций и уменьшения их последствий в том числе в выходные и праздничные дни	Приложение к письму ГУ МЧС России по Краснодарскому краю от 31.08.2016 года, № 7929-10-19
	Организационно-методические указания по подготовке органов управления, сил гражданской обороны и единой государственной системы предупреждения и ликвидации чрезвычайных ситуаций на 2017 год	МЧС России 23.11.2016 г. № 2-4-71-57-14

## **АКТУАЛЬНЫЕ ТЕМЫ**

### **ПРАВИЛА ПОВЕДЕНИЯ НА ВОДОЕМАХ В ЗИМНИЙ И ВЕСЕННИЙ ПЕРИОДЫ**



*А.А. Нестеров – начальник отдела оперативного реагирования ГКУ «КУБАНЬ-СПАС»*

За 2016 год спасателями ГКУ «Кубань-СПАС» проведено 79 спасательных работ, связанных с происшествиями на акваториях Краснодарского края в ходе, которых было спасено 34 человека, в том числе 16 рыбаков и охотников, оказавшихся в ледовой ловушке на лиманах Азовского моря.





Соблюдение ниже изложенных, простых правил поможет избежать неприятных ситуаций на водоемах зимой.

Ни в коем случае нельзя выходить на лед в темное время суток и при плохой видимости (туман, снегопад, дождь).

При переходе через реку пользуйтесь ледовыми переправами.

Нельзя проверять прочность льда ударом ноги. Если после первого сильного удара поленом или лыжной палкой покажется хоть немного воды, это означает, что лед тонкий, по нему ходить нельзя. В этом случае следует немедленно отойти по своему же следу к берегу, скользящими шагами, не отрывая ног ото льда и расставив их на ширину плеч, чтобы нагрузка распределялась на большую площадь. Точно так же поступают при предостерегающем потрескивании льда и образовании в нем трещин.

При вынужденном переходе водоема безопаснее всего придерживаться проторенных троп или идти по уже проложенной лыжне. Но если их нет, надо перед тем, как спуститься на лед, очень внимательно осмотреться и наметить предстоящий маршрут.

При переходе водоема группой необходимо соблюдать расстояние друг от друга (5-6 м).

Замерзшую реку (озеро) лучше перейти на лыжах, при этом: крепления лыж расстегните, чтобы при необходимости быстро их сбросить; лыжные палки держите в руках, не накидывая петли на кисти рук, чтобы в случае опасности сразу их отбросить.

Если есть рюкзак, повесьте его на одно плечо, это позволит легко освободиться от груза в случае, если лед под вами провалится.

На замерзший водоем необходимо брать с собой прочный шнур длиной 20 – 25 метров с большой глухой петлей на конце и грузом. Груз поможет забросить шнур к провалившемуся в воду товарищу, петля нужна для того, чтобы пострадавший мог надежнее держаться, продев ее под мышки.

Убедительная просьба родителям: не отпускайте детей на лед (на рыбалку, катание на лыжах и коньках) без присмотра.

Одна из самых частых причин трагедий на водоёмах – алкогольное опьянение. Люди неадекватно реагируют на опасность и в случае чрезвычайной ситуации становятся беспомощными.

Советы рыболовам:

Необходимо хорошо знать водоем, избранный для рыбалки, для того, чтобы помнить, где на нем глубина не выше роста человека или где с глубокого места можно быстро выйти на отмель, идущую к берегу.

Необходимо знать об условиях образования и свойствах льда в различные периоды зимы, различать приметы опасного льда, знать меры предосторожности и постоянно их соблюдать.

Определите с берега маршрут движения.

Осторожно спускайтесь с берега: лед может неплотно соединяться с сушей; могут быть трещины; подо льдом может быть воздух.

Не выходите на темные участки льда — они быстрее прогреваются на солнце и, естественно, быстрее тают.

Если вы идете группой, то расстояние между лыжниками (или пешеходами) должно быть не меньше 5 метров.

Если вы на лыжах, проверьте, нет ли поблизости проложенной лыжни. Если нет, а вам необходимо ее проложить, крепления лыж отстегните (чтобы, в крайнем случае, быстро от них избавиться), лыжные палки несите в руках, петли палок не надевайте на кисти рук.

Рюкзак повесьте на одно плечо, а еще лучше — волоките на веревке в 2-3 метрах сзади.

Проверяйте каждый шаг на льду остроконечной пешней, но не бейте ею лед перед собой — лучше сбоку. Если после первого удара лед пробивается, немедленно возвращайтесь на место, с которого пришли.

Не подходите к другим рыболовам ближе, чем на 3 метра.

Не приближайтесь к тем местам, где во льду имеются вмёрзшие коряги, водоросли, воздушные пузыри.

Не ходите рядом с трещиной или по участку льда, отделенному от основного массива несколькими трещинами.

Быстро покиньте опасное место, если из пробитой лунки начинает бить фонтаном вода.

Обязательно имейте с собой средства спасения: шнур с грузом на конце, длинную жердь, широкую доску.

Имейте при себе что-нибудь острое, чем можно было бы закрепить за лед в случае, если вы провалились, а вылезти без опоры нет никакой возможности (нож, багор, крупные гвозди).

Не делайте около себя много лунок, не делайте лунки на переправах (тропинках).

Оказание помощи провалившемуся под лед:

Самоспасение:

Не поддавайтесь панике.

Не надо барахтаться и наваливаться всем телом на тонкую кромку льда, так как под тяжестью тела он будет обламываться.

Широко раскиньте руки, чтобы не погрузиться с головой в воду.

Обопритесь локтями об лед и, приведя тело в горизонтальное положение, постарайтесь забросить на лед ту ногу, которая ближе всего к его кромке, поворотом корпуса вытащите вторую ногу и быстро выкатывайтесь на лед.

Без резких движений отползайте как можно дальше от опасного места в том направлении, откуда пришли.

Зовите на помощь.

Удерживая себя на поверхности воды, стараться затрачивать на это минимум физических усилий. (Одна из причин быстрого понижения температуры тела — перемещение прилежащего к телу подогретого им слоя воды и замена его новым, холодным. Кроме того, при движениях нарушается дополнительная изоляция, создаваемая водой, пропитавшей одежду).

Находясь на плаву, следует голову держать как можно выше над водой. Известно, что более 50% всех тепловотерь организма, а по некоторым данным, даже 75% приходится на ее долю.

Активно плыть к берегу, плоту или шлюпке, можно, если они находятся на расстоянии, преодоление которого потребует не более 40 мин.



Добравшись до плавсредства, надо немедленно раздеться, выжать намокшую одежду и снова надеть.

Если вы оказываете помощь:

Подходите к полынье очень осторожно, лучше подползти по-пластунски.

Сообщите пострадавшему криком, что идете ему на помощь, это придаст ему силы, уверенность.

За 3-4 метра протяните ему веревку, шест, доску, шарф или любое другое подручное средство.

Подавать пострадавшему руку небезопасно, так как, приближаясь к полынье, вы увеличите нагрузку на лед и не только не поможете, но и сами рискуете провалиться.

Первая помощь при утоплении:

Перенести пострадавшего на безопасное место, согреть.

Повернуть утонувшего лицом вниз и опустить голову ниже таза.

Очистить рот от слизи. При появлении рвотного и кашлевого рефлексов – добиться полного удаления воды из дыхательных путей и желудка (нельзя терять время на удаления воды из легких и желудка при отсутствии пульса на сонной артерии).

При отсутствии пульса на сонной артерии сделать наружный массаж сердца и искусственное дыхание.

Доставить пострадавшего в медицинское учреждение.

## ЛАВИНООПАСНЫЕ ТЕРРИТОРИИ КРАСНОДАРСКОГО КРАЯ



*Ю.Ю. Ткаченко – руководитель ГКУ КК «Территориальный центр мониторинга и прогнозирования чрезвычайных ситуаций природного и техногенного характера»*

Снежные лавины – опасное природное явление способное вызвать гибель людей и разрушение объектов антропогенной деятельности. Непродуманное природопользование в горных регионах (вырубка лесов на склонах, размещение объектов на открытых, подверженных воздействию лавин территориях), выход на заснеженные склоны людей, сотрясения снежной толщи от техники приводят к активизации лавинной деятельности и сопровождаются жертвами и материальным ущербом. Сила удара лавин о препятствия достигает десятков тонн на 1 м<sup>2</sup>, скорости движения лавины могут достигать 120-140 км/час, а объемы десятки миллионов кубометров. Лавиноопасными могут быть и различные техногенные склоны. – горнолыжные трассы, борта карьеров, откосы над дорожными выемками и др. (Рис. 1).



Рис 1. Лавиносборы хребта Аибга

Лавиноопасным в горных условиях считается весь период залегания снежного покрова. Сход лавин имеет место во все зимние и весенние месяцы, причём преобладает во второй половине холодной части года (февраль-май). До 70% всех лавин обусловлены снегопадами. Лавиноопасность резко возрастает в период оттепелей, снеготаяния и выпадении дождя на поверхность снега. В наших условиях, как показывает практика, самым лавиноопасным периодом необходимо считать март месяц.

Наибольшую лавинную угрозу в Краснодарском крае представляют горные массивы в муниципальных образованиях Апшеронский, Мостовский районы и г.Сочи. В Апшеронском и Мостовском районах лавиноопасные склоны расположены вдали от населённых пунктов и сход снежных лавин не представляет угрозу населению районов и объектам инфраструктуры и жизнеобеспечения. Наибольшую лавинную опасность, вследствие массовой застройки и развитой туристической инфраструктуры, представляют горные склоны МО г.Сочи - районы Красной Поляны, Роза Хутор (Рис.2,3).

Статистика схода снежных лавин в МО г.Сочи

2013 г.	2014г.	2015г.
Сошло 179 лавин (из них 7 спущено принудительно) общим объёмом 198 669 куб.м	Сошла 431 лавина (из них 381 спущена принудительно) общим объёмом 3 417 940 куб.м	Сошла 241 лавина (из них 146 спущено принудительно) общим объёмом 2510585 куб.м

Количество сошедших лавин зависит от конкретных погодных условий в лавиноопасный период.



Рис 2. Сход лавины на хребте Аибга



Рис. 3 Сход лавины на хребте Аибга



Для минимизации ущерба от схода лавин и предотвращения человеческих жертв противолавинными службами применяется контролируемый (принудительный спуск лавин).

Для этих целей используется система Gazex, которая инициирует принудительный сход лавин, используя механизм активного воздействия на основе смеси кислорода и пропана, как для защиты склонов горнолыжных курортов, так и для защиты дорог, туннелей и жилых комплексов. Впервые система Gazex была установлена в 2002 году на горнолыжном комплексе «Альпика-Сервис» (Краснодарский край, Красная Поляна) и с 2008 года на курорте «Роза-Хутор» (Рис.4).

Система, инициирующая сход лавины, оказывает тройное действие:

- сдвиг снега вниз перед установкой активного воздействия, инициирующей сход лавины, при помощи продуктов сгорания смеси газов;
- уплотнение снежного покрова;
- сейсмическая волна после запуска установки активного воздействия увеличивает площадь охвата снежного покрова;



Рис 4. Система Gazex для принудительного схода лавин

## **ИНТЕРВЬЮ**

### **ЗЕМЛЕТРЯСЕНИЕ**



***В.А. Бабешко** - академик, заместитель председателя Южного научного центра Российской академии наук, заведующий кафедрой математического моделирования КубГУ, лауреат Государственной премии РФ*

***«Слабые землетрясения в местах разломов, которые есть на Кубани – норма...  
Хуже, когда в сейсмоопасной зоне долго нет землетрясений».***

**Владимир Андреевич, вы – один из ведущих специалистов в области сейсмологии не только в России, но и мире, автор передовой научной разработки в прогнозировании землетрясений. Поэтому первый вопрос касается серии сейсмособытий, произошедших в Краснодарском крае нынешней осенью. Являются ли небольшие землетрясения предвестниками сильных толчков?**

Мы живём в сейсмически опасном регионе. Это значит, что здесь происходят подвижки литосферных плит. И, не вдаваясь в сложные физические процессы и термины, могу сказать, что слабые землетрясения в местах разломов, которые есть на Кубани – норма. О подземных толчках менее 4 баллов, порой, даже не сообщают, поскольку человек их не ощущает. Но, услышав информацию о произошедшем сейсмособытии, жителей охватывает волнение. Хочу сразу сказать, что мы эти колебания фиксируем и для Краснодарского края они естественны. Хуже, когда в сейсмоопасной зоне долго нет землетрясений.

**А что можно сказать о технической оснащённости? Жители Кубани интересуются, ведутся ли в нашем регионе сейсмические наблюдения?**





При Кубанском государственном университете работает Научно-исследовательский центр прогнозирования и предупреждения геозкологических и техногенных катастроф. Хочу сразу отметить, что не каждый вуз обладает такими техническими возможностями. У нас они есть. В местах геологических разломов установлены высокоточные GPS-приёмники, каждый из которых связан с 5-ю спутниками. Они измеряют медленные вертикальные и горизонтальные движения поверхности Земли. Эти данные фиксирует, и обрабатывает наши компьютеры и другие

средства анализа, а также ученые. Но, хочу подчеркнуть, дело здесь не в количестве оборудования, а в подходе. На основе этих показателей мы строим модель процесса в коре Земли, предшествующего землетрясению. Эти данные и позволяют судить о том, где вероятность землетрясения повышается. Более 10 лет назад, западные коллеги, узнав о наших разработках, безвозмездно передали нам высокотехнологичное мобильное оборудование – вибросейсмические источники, которые способны вести мониторинг в местах разломов, вокруг устанавливаются сейсмические косы, датчики которых улавливают отражённый сигнал. Обработывая его, учёные могут построить картину разломов. Сейчас, к сожалению, средств на содержание и использование этой техники нет. Но мы надеемся, что совместно с заинтересованными министерствами и ведомствами удастся решить этот вопрос. К слову, такое мобильное оборудование производится в Краснодарском крае – городе Армавире. Техника предназначена для поиска полезных ископаемых, но установив на её базе свои программы, мы сможем одновременно решать вопросы оценки сейсмичности. Эти технологии целесообразно развивать, поскольку они способны помочь развитию экономики и науки.





**Мы подошли к самой интересной части нашего интервью. Передовой разработке, которой нет аналогов в мире. Вы - возглавляете этот проект. Расскажите, в чём его уникальность?**

Наша концепция основана на достижениях советских учёных – директоров Института физики земли Академии наук СССР, академиков Григория Гамбурцева и Михаила Садовского. Хочу отметить, что сейчас хорошо изучены последствия землетрясений. Понятно, как это происходит - разрушение литосферной плиты взрывного характера, импульс, выделение энергии, сейсмические волны. Но нет модели подготовки землетрясения, процесса, предваряющего сейсмособытие.

Наши научные разработки – первые в мире на эту тему. Именно учёные Садовский и Гамбурцев заявили о том, что модели прогноза землетрясений необходимо искать в механике разрушения литосферных плит. Мы продолжили движение в этом направлении. В своей работе мы изучаем свойства землетрясений. Обсуждаем вопросы времени, места и интенсивности сейсмособытий. Представьте, две большие плиты упёрлись друг в друга, накопилась энергия, значит рано или поздно произойдёт разлом. Но мы доказали, что сейсмособытие может произойти, когда плиты только приблизились одна к другой, ещё не начали давить друг на друга. В это время одна может пойти вверх, другая вниз. Мы назвали этот процесс «эффект ножниц». А такие землетрясения - стартовыми. Они предваряют давление плит друг на друга и их можно прогнозировать.

### **Какие признаки являются предвестниками сильного землетрясения?**

Люди, проживающие в сейсмоопасных районах, уже очень давно обратили внимание на особое поведение братьев наших меньших перед сильным землетрясением. Животные скулят, прижимают уши, стараются спрятаться или убежать, одним словом, неадекватно ведут себя. Этот факт обсуждается на протяжении многих веков не только среди обыкновенных жителей, но и научной общественностью. Особо чувствительными к опасности считаются собаки, кошки, птицы, крысы, мыши, аквариумные рыбки. Животные чувствуют изменения магнитного поля перед землетрясением, либо они слышат не улавливаемые нами звуковые колебания, которые происходят в этих случаях. Возможно также, животные чувствуют такие колебания почвы, которые не могут зафиксировать даже приборы.

Предвестником сильного землетрясения также может быть «рой» небольших землетрясений. Небольшая вибрация, лёгкий звон посуды – такие проявления в течение полчаса и называют «роем землетрясений». Однако, этот фактор не является стопроцентным.

### **О чём нужно помнить жителям сейсмоопасных регионов в момент сейсмособытия?**

Если же землетрясение настигло в здании, необходимо встать в дверной проём несущей стены, расположенный подальше от внешней стены. Конструкция любого дома предусмотрена так, что именно дверные проемы являются самыми стабильными, способными до последнего держать смещение земной коры, и вибрации здания. Важно не поддаваться панике и помнить, что все многоэтажные здания строятся по проектам, учитывающим степень сейсмичности данной территории.

Необходимо помнить, что нельзя выбегать на лестницы и пользоваться лифтом.

На улице во время толчков не входите в здания, и не бегайте вокруг них. Лучше всего оставаться на открытом месте, подальше от строений и линий электропередачи.

Любой транспорт нужно спокойно и быстро остановить, по возможности вдалеке от сооружений, путепроводов, мостов, линий электропередачи, высоких деревьев. Из машины и автобуса не следует выходить до конца толчков.

Самое главное, прислушиваться к рекомендациям специалистов МЧС России. Это первое ведомство, в которое мы сообщаем о факте землетрясения и далее работаем в тесном контакте с представителями Министерства.

**Спасибо за интервью!**

**Беседовала сотрудник пресс-службы ГУ МЧС России по Краснодарскому краю  
Юлия Яковлева**

## **МЕТОДИЧЕСКОЕ ОБЕСПЕЧЕНИЕ РУКОВОДИТЕЛЕЙ**

### **ПЕРВООЧЕРЕДНОЕ ЖИЗНЕОБЕСПЕЧЕНИЕ НАСЕЛЕНИЯ, ПОСТРАДАВШЕГО В ЧРЕЗВЫЧАЙНЫХ СИТУАЦИЯХ**



*С.Е. Капустин-первый заместитель министра  
гражданской обороны и чрезвычайных ситуаций  
Краснодарского края*

Решение проблемы жизнеобеспечения населения в ходе ликвидации последствий чрезвычайной ситуации является одной из первостепенных задач органов исполнительной власти субъектов Российской Федерации, органов местного самоуправления и органов управления по делам гражданской обороны и чрезвычайным ситуациям всех уровней. От ее решения зависит сохранение человеческих жизней, а также обеспечение общественного спокойствия и порядка в районе бедствия.

К видам первоочередного жизнеобеспечения относятся: обеспечение населения водой, продуктами питания, предметами первой необходимости, жильем, медицинскими услугами и средствами, коммунально-бытовыми услугами, транспортное и информационное обеспечение.

Содержание конкретных мероприятий жизнеобеспечения отображается в соответствующих планах организации жизнеобеспечения пострадавшего населения и зависит от характера чрезвычайной ситуации, ее масштабов, реально складывающейся обстановки, имеющихся резервов финансовых и материальных ресурсов и других факторов. Вся подготовительная работа к организации первоочередного жизнеобеспечения населения строится с учетом экономических, природных и иных особенностей территории и степени опасности для населения возможных чрезвычайных ситуаций.

Мероприятия жизнеобеспечения планируются заблаговременно и



осуществляются силами и средствами служб (систем) жизнеобеспечения субъектов Российской Федерации и муниципальных образований, на территории которых произошла чрезвычайная ситуация.

При практической реализации мероприятий по первоочередному жизнеобеспечению пострадавшего населения в первую очередь используются местные ресурсы.

В целях решения задач **по обеспечению населения водой:**



с учетом потребности в воде для хозяйственных и питьевых нужд в районе бедствия уточняются состояние и возможности использования наличных систем водоснабжения, автономных водозаборов, водоочистных сооружений и установок; осуществляются меры по защите систем водоснабжения и автономных водозаборов от радиоактивного и других видов загрязнения и химического заражения и

усиливается контроль за качеством воды;

определяются места оборудования дополнительных пунктов забора, очистки и раздачи воды в передвижную тару, устанавливается порядок подвоза недостающего количества воды, в случае необходимости вводится нормированное водоснабжение;

организуется восстановление и ремонт поврежденных систем хозяйственно-питьевого водоснабжения, автономных водозаборных сооружений.



В число обязательных мероприятий по **обеспечению населения продуктами питания** входит организация санитарного контроля за хранением, транспортировкой продуктов и приготовлением пищи, защиты ее от возможного химического, радиоактивного и других видов заражения (загрязнения). Особое внимание уделяется организации питания детей и лиц, находившихся в момент

возникновения чрезвычайной ситуации в лечебных учреждениях.

**Обеспечение населения предметами первой необходимости** (одежда, обувь, одеяла, посуда, средства личной гигиены, моющие средства, ткани, галантерея и др.)



осуществляется из собственных ресурсов и резервов субъекта Российской Федерации и органов местного самоуправления, а также использования гуманитарной, благотворительной и других видов помощи. Вопросы **обеспечения пострадавшего**



**населения жильем** решаются в соответствии с ГОСТ Р 22.3.01-94 Российской Федерации «Жизнеобеспечение населения в чрезвычайных ситуациях», при этом предусматривается развертывание и сооружение при необходимости в зоне ЧС временных жилищ (палаток, землянок, сборных или передвижных домиков и т.п. – так называемые «пункты временного размещения пострадавшего населения»), а также использование сохранившегося жилого фонда (жилых домов, домов отдыха, санаториев, пансионатов, военных городков, детских лагерей и т.п. – «пункты длительного размещения пострадавшего населения»).

Обеспечение жилыми помещениями лиц, потерявших свое жилье безвозвратно, осуществляется после ликвидации чрезвычайной ситуации за счет страховых выплат, путем выдачи жилищных сертификатов территориальными и федеральными органами исполнительной власти и с использованием других способов решения проблемы.

**Медицинское обеспечение населения** в зонах чрезвычайных ситуаций предусматривает оказание первой помощи пострадавшему в зоне ЧС населению,



обеспечение его простейшими медикаментами и медицинским имуществом, сортировку пораженных и оказание им квалифицированной и элементов специализированной медицинской помощи подвижными формированиями службы «Медицина катастроф» в зоне ЧС с последующей (при необходимости) эвакуацией пострадавших в лечебные учреждения для стационарного лечения, а также выполнение санитарно-гигиенических и



противоэпидемических мероприятий.

Предусматривается определение потребности в медикаментах и запасах донорской крови, порядка накопления и использования запасов лекарств, оборудования и другого медицинского имущества.

**В целях обеспечения населения коммунально-бытовыми услугами**



выполняется широкий комплекс мероприятий, состав которых в значительной мере определяется характером и масштабом чрезвычайной ситуации. В их числе меры по обеспечению населения теплом и энергией (использование всевозможных средств обогрева и электроснабжения - печей, передвижных котельных, дизель-электростанций, двигателей локомотивов, речных и морских судов и т.д.).

Приоритетными должны быть первоочередные меры по восстановлению и ремонту водопроводных, канализационных, тепловых, газовых, электро- и теплосетей, проведение при необходимости обеззараживания коммунальных, бытовых сточных вод, сбор и удаление отходов, организация банно-прачечного обслуживания.

В необходимых случаях решаются также вопросы выделения необходимых сил и средств для погребения погибших, определяются места захоронений и порядок выполнения этих работ.

**Транспортное обеспечение** пострадавшего в ситуациях, предусматривает мероприятий по удовлетворению потребностей средствах для решения задач (перевозки) пострадавших из чрезвычайной ситуации в отселения, а также подвоза



**населения, чрезвычайных проведение в транспортных эвакуации зоны районы материальных**

ресурсов первоочередного жизнеобеспечения пострадавшего населения и личного состава сил ликвидации чрезвычайной ситуации.

**Информационное обеспечение**

организуется в целях своевременного оповещения населения и органов управления всех уровней о возможности и факте возникновения бедствия, возможных его последствиях, правилах поведения в зоне чрезвычайной ситуации, а также о пунктах



временного размещения (ПВР), пунктах выдачи предметов первой необходимости, медицинской помощи, раздачи воды и пищи, организации коммунально-бытового обслуживания и др. При организации жизнеобеспечения населения также учитываются потребности личного состава аварийно-спасательных служб и формирований, так как прибывающие в зону чрезвычайной ситуации аварийно-спасательные формирования имеют возможности автономного жизнеобеспечения всего на несколько (как правило, на трое) суток.

Грамотная организация и проведение мероприятий первоочередного жизнеобеспечения пострадавшего населения позволит снизить социальную напряженность в зоне чрезвычайной ситуации, сохранить жизнь и здоровье населения, оказавшегося в зоне ЧС и, главное, не допустить тяжелых последствий от возникшей чрезвычайной ситуации.



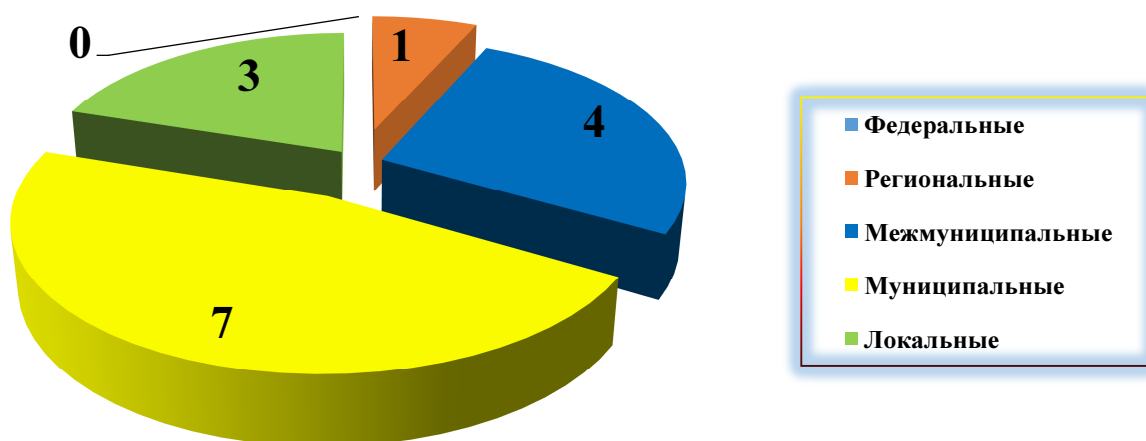
## **ИНФОРМАЦИОННО-АНАЛИТИЧЕСКИЙ МАТЕРИАЛ**

### **СТАТИСТИЧЕСКИЕ ДАННЫЕ О ЧРЕЗВЫЧАЙНЫХ СИТУАЦИЯХ В 2016 ГОДУ**

По состоянию на 08.12.2016 года на территории Краснодарского края зарегистрировано 15 чрезвычайных ситуаций (ЧС).

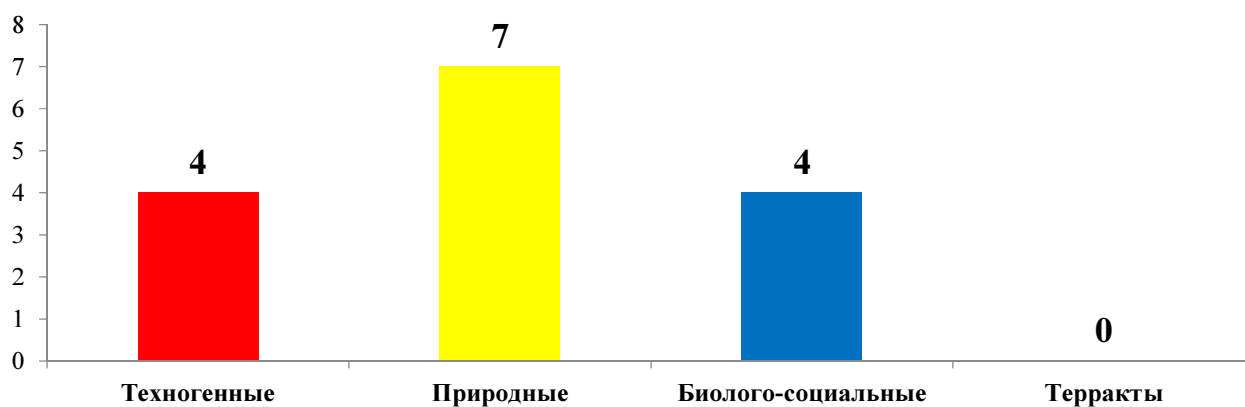
**По масштабу ЧС подразделяются на:**

локального масштаба - 3 ЧС;  
муниципального масштаба - 7 ЧС;  
межмуниципального масштаба - 4 ЧС;  
регионального масштаба - 1 ЧС;  
федерального масштаба - 0 ЧС.

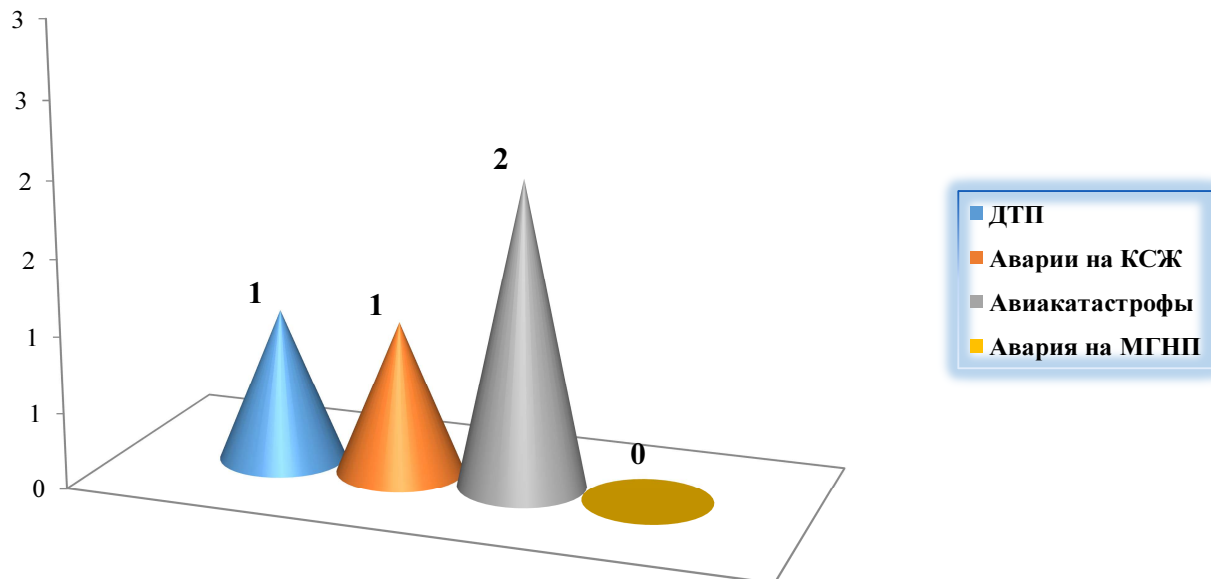


**По источнику происхождения:**

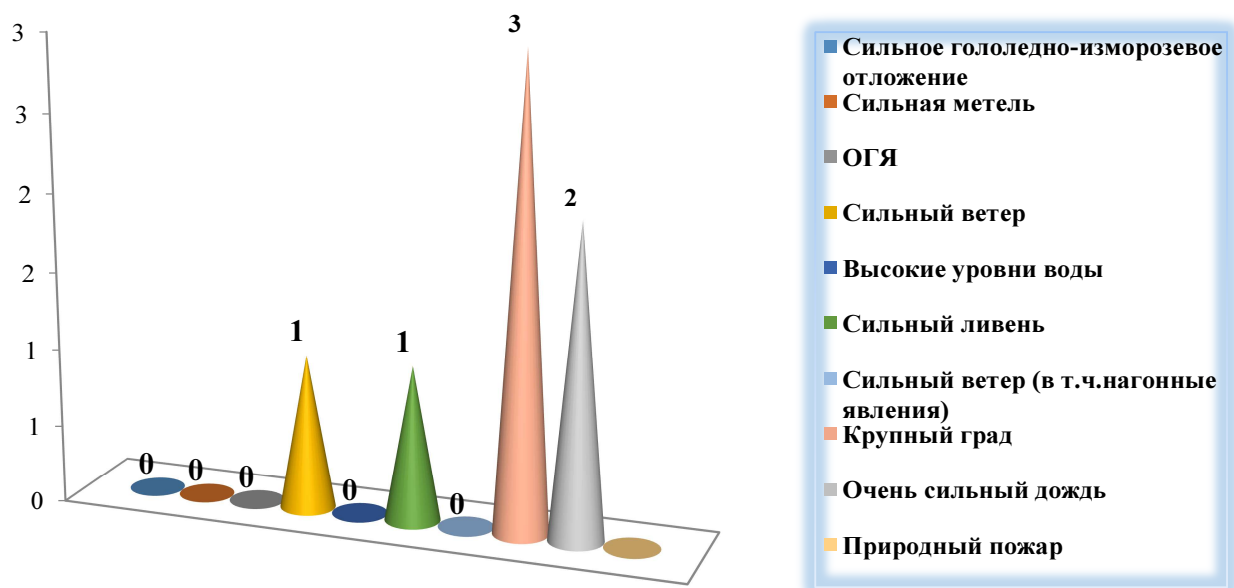
техногенного характера - 4 ЧС;  
природного характера - 7 ЧС;  
биолого-социального характера - 4 ЧС.



### Распределение ЧС техногенного характера по источникам возникновения



### Распределение ЧС природного характера по источникам возникновения



## ПРОГНОЗ ЧРЕЗВЫЧАЙНЫХ СИТУАЦИЙ НА 2017 ГОД



***В.Д. Василяди** –начальник отдела мониторинга и прогнозирования ГКУ КК «ТЦМП ЧС»*

Краснодарский край по своему географическому положению, климатическим условиям, геоморфологическому и геолого-тектоническому строению подвержен частому воздействию опасных природных явлений и стихийных бедствий.

Возникновение опасных природных процессов и явлений в сочетании с высокой техногенной нагрузкой может привести в 2017 году к следующим чрезвычайным ситуациям природного, техногенного и биолого-социального характера.

### **Зимний период**

Основными источниками чрезвычайных ситуаций и происшествий природного характера в зимний период (**январь, февраль, декабрь**) на территории края являются: снежные лавины, сильный мороз, подтопление грунтовыми водами и сильный снег. Возможно возникновение чрезвычайных ситуаций и происшествий в результате налипания мокрого снега, гололеда, гололедицы, опасных ледовых явлений, сильного ветра и сходов селей и оползней. Неустойчивый температурный режим в зимнее время, частые оттепели, что приводит к выпадению осадков в смешанной фазе, часто бывают причиной формирования снего-дождевых паводков, преимущественно в юго-западной части края. Учитывая складывающуюся синоптическую обстановку на зимний период 2017 года высока вероятность прохождения снего-дождевых паводков в Крымском, Северском, Абинском, Апшеронском, Туапсинском районах, гг. Горячий Ключ, Геленджик. (рис. 1).

Резкое изменение температурного режима в зимнее время приводит к выпадению осадков в переохлажденной фазе, что в условиях отрицательных температур на

поверхности земли способствует формированию гололедных явлений, в том числе и ледяного дождя. Этому подвержены все районы края.



Рис.1 Структура ЧС и происшествий природного характера в зимний период с 1998 по 2016 года

В зимние месяцы наиболее подвержены воздействию неблагоприятных условий северных районы края и предгорная и горная часть Краснодарского края.

### Весенний период

Основными источниками чрезвычайных ситуаций и происшествий природного характера (**с марта по май**) являются заморозки, снежные лавины, сильный ветер, паводки и подтопления территорий грунтовыми и талыми водами, в отдельные годы засуха (рис.2).



Рис.2 Структура ЧС и происшествий природного характера в весенний период с 1998 по 2016 года

В весенние месяцы наиболее подвержены воздействию неблагоприятных условий следующие муниципальные образования: *Абинский, Апшеронский, Белоглинский, Куцевский, Крыловский, Крымский, Лабинский, Новопокровский, Северский, Староминский, Тихорецкий, Мостовский, Отраденский, Павловский, Щербиновский районы и гг.Армавир, Горячий Ключ, Сочи.*

### Летний период

Основными источниками чрезвычайных ситуаций и происшествий природного характера (с июня по август) являются комплекс неблагоприятных метеорологических явлений, лесные и ландшафтные пожары, засуха, паводки, сильная жара, смерчи (рис.3).

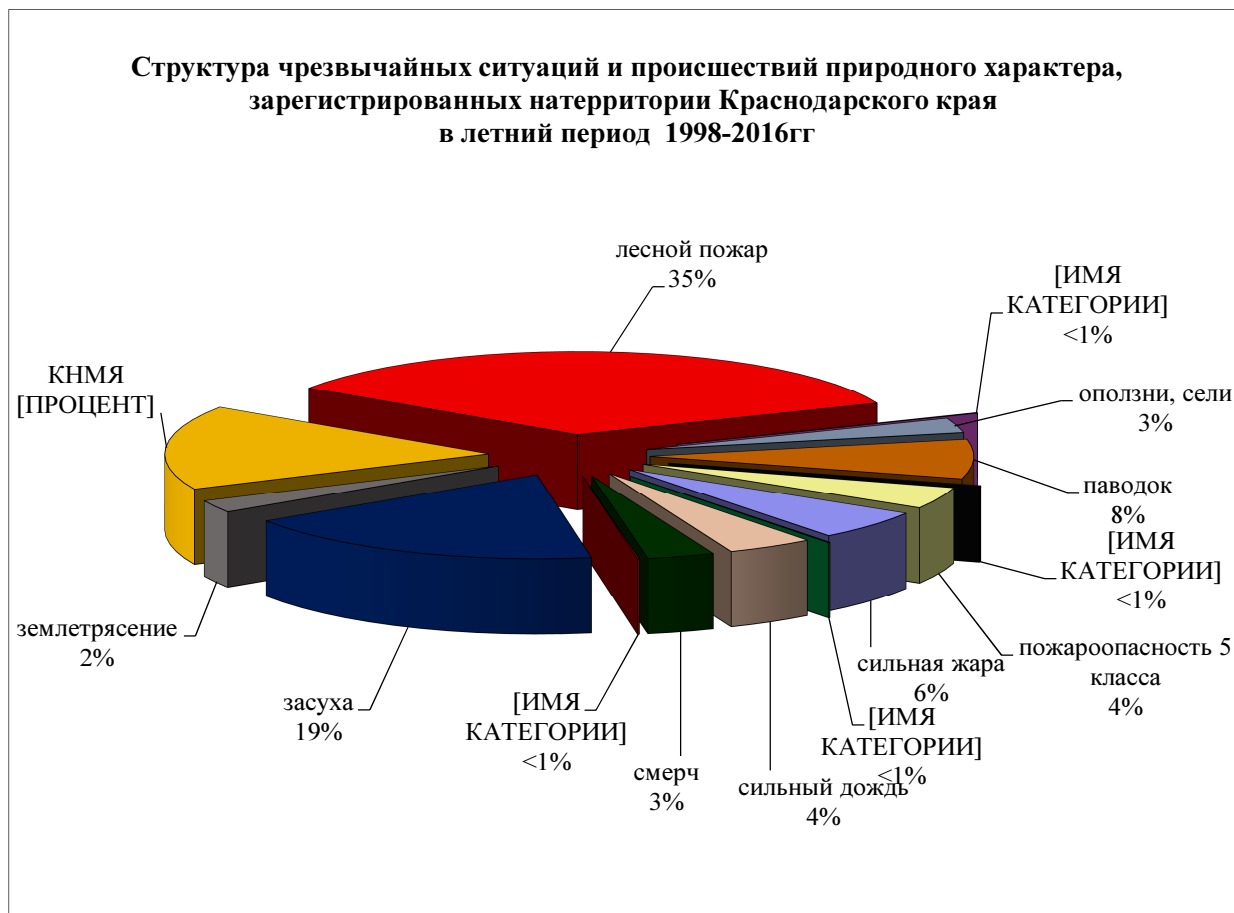


Рис.3 Структура ЧС и происшествий природного характера в летний период с 1998 по 2016 года

Ежегодно в летние месяцы отмечается половодье преимущественно на территории следующих муниципальных образований: *Апшеронский, Белореченский, Гулькевичский, Курганинский, Отрадненский, Новокубанский, Лабинский, Мостовский, Тбилисский, Кавказский, Усть-Лабинский, Успенский районы и г.Армавир.*

При продолжительном бездождевом периоде и высокой температуре воздуха возможно возникновение чрезвычайных ситуаций и происшествий, связанных с засухой (атмосферная, почвенная), а также при большой антропогенной нагрузке (не соблюдения правил пожарной безопасности) не исключены возникновения возгораний, и как следствие лесных и ландшафтных пожаров.

### Осенний период

Основными источниками чрезвычайных ситуаций и происшествий природного

характера (**с сентября по ноябрь**) являются лесные пожары, паводки, смерчи, сильный ветер, комплекс неблагоприятных метеорологических явлений (КНМЯ) и землетрясения (рис.4).

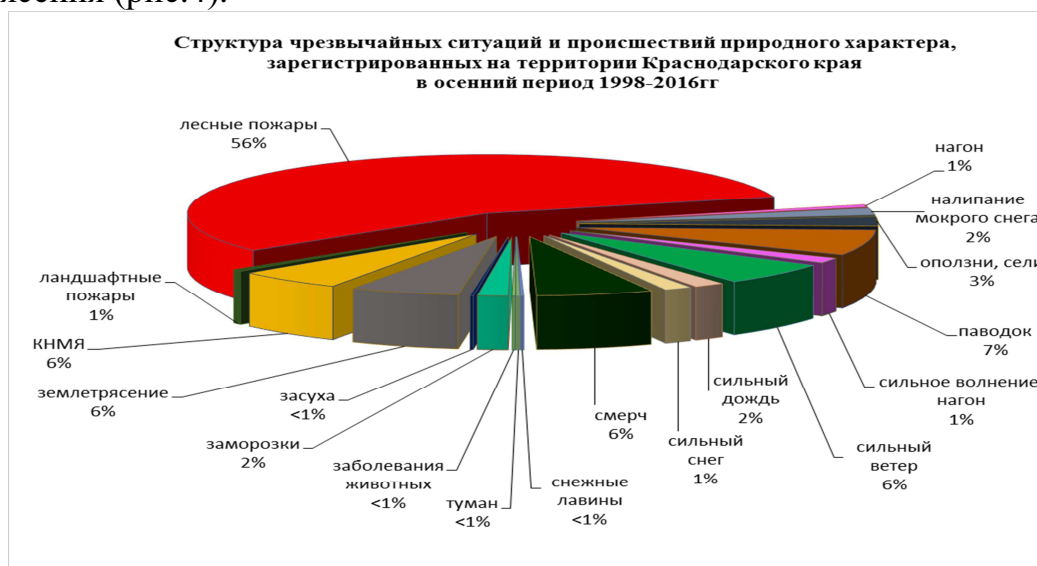


Рис.4 Структура ЧС и происшествий природного характера в осенний период с 1998 по 2016 года

При установлении сухой и жаркой погоды в лесных массивах края возможны чрезвычайные ситуации и происшествия, связанных с возникновением природных пожаров на территории муниципальных образований: *Апшеронский, Туапсинский районы и гг.Геленджик, Горячий Ключ, Новороссийск, Сочи.*

В результате КНМЯ (рис. 5) (сильные грозовые дожди, град, шквалистое усиление ветра) в отдельных пунктах края существует вероятность возникновения чрезвычайных ситуаций и происшествий.

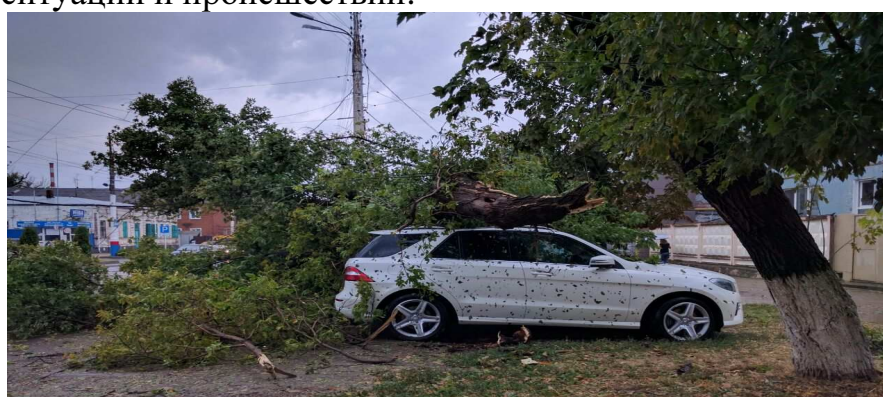


Рис.5 КНМЯ г.Армавир август 2016 г



## ОТЧЕТ О ВЫПОЛНЕНИИ ПЛАНА КОМПЛЕКТОВАНИЯ ГКОУ ДПО «УМЦ ГОЧС КК» ЗА 2016 ГОД И ЗАДАЧИ НА 2017 ГОД



*А.В. Дарченко – заместитель  
начальника учебного отдела  
ГКОУ ДПО «УМЦ ГОЧС КК»*

### 1. Итоги деятельности Государственного учреждения за 2016 год

**Деятельность Учреждения в 2016 году осуществлялась по следующим основным направлениям:**

организация подготовки должностных лиц и специалистов гражданской обороны и территориальной подсистемы единой государственной системы предупреждения и ликвидации чрезвычайных ситуаций;

повышение квалификации преподавателей-организаторов курса «Основы безопасности жизнедеятельности»;

подготовка всех категорий населения Краснодарского края в области гражданской обороны, защиты от чрезвычайных ситуаций природного и техногенного характера и пожарной безопасности»;

пропаганда знаний в области гражданской обороны, защиты от чрезвычайных ситуаций природного и техногенного характера и пожарной безопасности.

ГКОУ ДПО «УМЦ ГОЧС КК» расположено на отдельной территории по адресу: 350912, г. Краснодар, улица Ярославского, 87, является юридическим лицом и имеет лицензию на ведение образовательной деятельности.



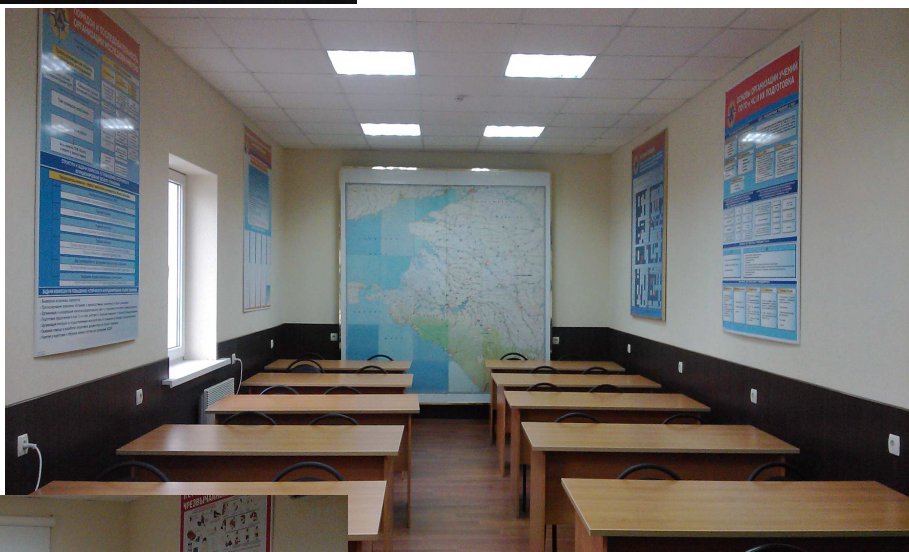


Для ведения учебного процесса имеется 6 учебных кабинетов. Кабинеты оснащены стендами по тематике обучения, учебными приборами и оборудованием, современными ТСО (ЖК- телевизорами, компьютерами, мультимедиа проекторами, мобильной интерактивной системой и интерактивными досками).



**Учебный кабинет  
«Гражданская оборона и  
РСЧС»**

**Учебный кабинет  
«Защита  
населения»**



**Учебный кабинет  
«Оперативно-  
тактическая и  
специальная подготовка»**

**Учебный кабинет «Обеспечение пожарной безопасности (ПТМ)»**



**Лекционный зал**

**Учебный кабинет «Подготовка работников ЕДДС»**



В фойе размещается выставка технических средств обучения и плазменный телевизор для трансляции видеofilмов и





видеороликов по истории МПВО-ГО-МЧС, действий населения при угрозе и возникновении различных ЧС, по гражданской обороне и правил пожарной безопасности.



Для проведения выездных занятий имеется мобильный учебный комплекс (автомобиль ГАЗ-33213, прицеп МЗСА817730, преобразователь (инвертор) тока, палатка Памир-10, столы походные, стулья, интерактивная приставка Mimio, ноутбук, мультимедиа проектор, экран).



Для обеспечения учебного процесса имеется:  
**методический кабинет** с библиотекой, укомплектованный методической и учебной литературой;  
**кабинет психологической разгрузки;**  
**помещение для приема пищи (столовая).**

### **Подготовка должностных лиц и специалистов гражданской обороны и единой государственной системы предупреждения и ликвидации чрезвычайных ситуаций**

Согласно плана комплектования ГКОУ ДПО «УМЦ ГОЧС КК» должностными лицами и специалистами ГО и РСЧС подготовлено в 2016 году:

по программе «Подготовка должностных лиц и специалистов гражданской обороны и единой государственной системы предупреждения и ликвидации чрезвычайных ситуаций» - 1537 человек;

по программе «Повышение квалификации преподавателей-организаторов курса «Основ безопасности жизнедеятельности» - 109 человек;

по программе «Первоначальная подготовка спасателей поисково-спасательных служб и формирований» - 55 человек;

по программе «Подготовка специалистов системы обеспечения вызова экстренных оперативных служб по единому номеру «112» - 16 человек;

по программе «Подготовка руководителей и специалистов единой дежурно-диспетчерской службы муниципальных образований и дежурных диспетчерских служб объектов» - 167 человек;

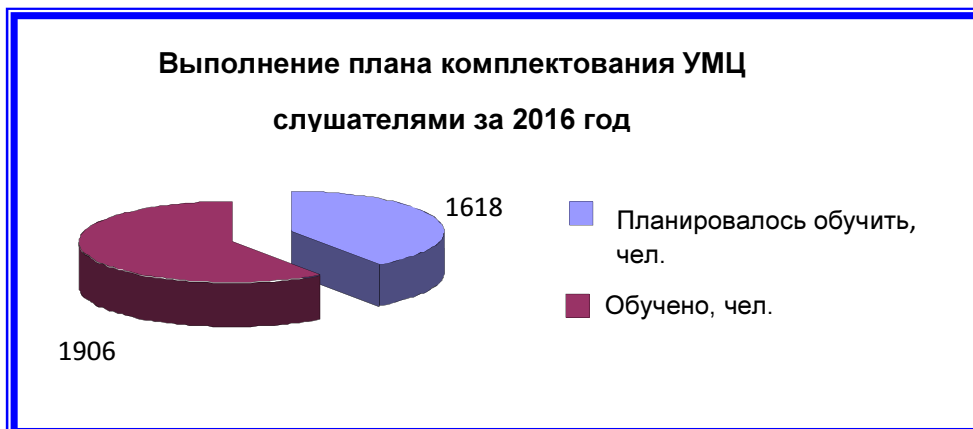
по программе «Пожарно-технический минимум» - 22 человека.



Проводятся семинары, сборы, выездные занятия с руководителями и должностными лицами федеральных органов власти, органов местного самоуправления, объектов экономики, учреждений и организаций по вопросам гражданской обороны, обучения населения действиям в чрезвычайных ситуациях.



Всего подлежало подготовке в 2016 году 1618 человек, подготовлено – 1906 человек (118%), в том числе 75 глав муниципальных образований.





Для подготовки отдельных категорий слушателей (главы муниципальных образований, члены КЧС и ПБ муниципальных образований) наряду со стационарным обучением в ГКОУ ДПО «УМЦ ГОЧС КК», используется дистанционная форма подготовки через сайт учреждения [www.umcgokuban.ru](http://www.umcgokuban.ru). В 2016 году с использованием дистанционных образовательных технологий прошли подготовку 111 человек.

В течении 2016 года организованы и проведены выездные занятия по действиям должностных лиц ГОЧС и населения при угрозе и возникновении чрезвычайных ситуаций, а также оказание первой помощи в муниципальных образованиях и объектах экономики края:

Краснодар (февраль, март, апрель, май, октябрь, ноябрь, присутствовало 635 чел.);

Кореновский район (февраль, присутствовало 30 чел.);

Ленинградский район (апрель, присутствовало 264 чел.);

Калининский район (май, присутствовало 18 чел.);

Тихорецкий район (октябрь, присутствовало 626 чел.);

Щербиновский район (ноябрь, присутствовало 188 чел.).

В ходе занятий в электронном виде выданы соответствующие методические материалы (памятки, рекомендации) для их дальнейшего распространения.

В целях пропаганды и распространения знаний в области пожарной безопасности и защиты от чрезвычайных ситуаций муниципальным образованиям оказывалась методическая помощь в подготовке населения края в области гражданской обороны, защиты от чрезвычайных ситуаций и пожарной безопасности. В 2016 году разработаны и распространены печатные информационно-справочные и учебные пособия по подготовке населения в области ГО и защиты от ЧС:

методических рекомендации – 4 наименования;

памяток – 15 наименований;

листовок - 23 наименования.

Ежегодно, 4 октября в учреждении проводится «День открытых дверей». В ходе проведения мероприятия организуется встреча посетителей с руководством и работниками учреждения. Проводятся лекции и показ фильмов о истории становления и развитии гражданской обороны страны, экскурсии с осмотром основных объектов учебно-материальной базы, вручаются памятки населению о действиях в чрезвычайных ситуациях.





## **2. Основные задачи и приоритетные направления развития ГКОУ ДПО «УМЦ ГОЧС КК» на 2017 год**

**Основными задачами и приоритетными направлениями деятельности ГКОУ ДПО «УМЦ ГОЧС КК» по организации подготовки населения в области гражданской обороны, защиты от чрезвычайных ситуаций на 2017 год являются:**

участие в развитии нормативной правовой и методической базы по подготовке населения в области ГО, защиты от ЧС, с учетом изменений, внесенных в Федеральные законы «О гражданской обороне» и «О защите населения и территорий от чрезвычайных ситуаций природного и техногенного характера»;

выполнение плана комплектования ГКОУ ДПО «УМЦ ГОЧС КК» на 2017 год и реализация учебных программ в полном объеме. Организация курсового обучения соответствующих групп населения в области ГО и защиты от ЧС;

оказание платных образовательных услуг и иной приносящей доход деятельности, предусмотренных Уставом Учреждения;

участие в организации пропаганды знаний в области гражданской обороны, защиты от чрезвычайных ситуаций природного и техногенного характера и пожарной безопасности;

участие в подготовке заседаний комиссии администрации Краснодарского края по предупреждению и ликвидации чрезвычайных ситуаций и обеспечению пожарной безопасности по вопросам подготовки населения в области гражданской обороны и защиты от чрезвычайных ситуаций;

продолжение работы по методическому сопровождению организации деятельности УКП ГОЧС в поселениях;

оказание методической помощи муниципальным образованиям в изыскании и внедрении новых видов подготовки работающего населения;

оказание методической помощи в организации мероприятий Всероссийского детско-юношеского движения «Школа безопасности» и полевых лагерей «Юный спасатель»;

активное использование возможностей сетевой формы реализации программ подготовки должностных лиц и работников ГО и РСЧС, в том числе с применением электронного обучения и дистанционных образовательных технологий.

**ЭТО ИНТЕРЕСНО**

## **ПОРЯДОК ОТБОРА И ПРИЕМА КАНДИДАТОВ В УЧЕБНЫЕ ЗАВЕДЕНИЯ ГПС НА 2017 ГОД**



*А.В. Чех* - начальник ОКВРППиПО ГУ МЧС России по Краснодарскому краю, полковник внутренней службы Российской Федерации в соответствии с Планом комплектования.

Профессиональный отбор кандидатов на учебу по всем направлениям подготовки осуществляется в соответствии с законодательством Российской Федерации, нормативными правовыми актами Министерства образования и науки РФ и МЧС России.

Количество граждан, принимаемых на первый курс для обучения за счет средств федерального бюджета, и структура их приема, определяются Планом комплектования, устанавливаемым ежегодно Министерством Российской Федерации по делам гражданской обороны, чрезвычайным ситуациям и ликвидации последствий стихийных бедствий.

Для подачи заявления о приеме на очную форму обучения по всем направлениям подготовки на бюджетной основе необходимо обратиться в подразделение Федеральной противопожарной службы или в территориальный орган МЧС России по субъекту Российской Федерации.

Кандидаты на обучение без отрыва от службы подают рапорт на имя начальника соответствующего территориального органа МЧС России, организаций и подразделений МЧС России. На кандидата, отобранного на обучение по заочной форме кадровым аппаратом по месту службы, оформляется учебное дело.

Порядок отбора и изучение кандидатов на учебу, проведение специальной проверки, оформления личных (учебных) дел, прохождения кандидатами военно-врачебной комиссии и психофизиологического обследования регламентируются нормативными актами МЧС России.

Перечень вступительных испытаний для лиц, поступающих на основе целевого приема на обучение на базе среднего общего образования (**очная форма обучения**):

Код (уровень)	Направление подготовки (специальности)	Вступительные испытания, по результатам ЕГЭ	Дополнительные испытания / форма проведения
20.05.01 (специалитет)	Пожарная безопасность	Русский язык; Математика (профильный); Физика	<i>Математика</i> (письменно); <i>Физическая подготовка</i> (выполнение нормативов)
20.03.01 (бакалавриат)	Техносферная безопасность (профиль «Пожарная безопасность»)	Русский язык; Математика (профильный); Физика	<i>Математика</i> (письменно); <i>Физическая подготовка</i> (выполнение нормативов)
09.03.02 (бакалавриат)	Информационные системы и технологии	Русский язык; Математика (профильный); Физика	<i>Математика</i> (письменно); <i>Физическая подготовка</i> (выполнение нормативов)

Перечень вступительных испытаний для лиц, поступающих на основе целевого приема на обучение на базе высшего образования (**очная и заочная формы обучения**):

Код (уровень)	Направление подготовки (специальность)	Форма проведения вступительного испытания
20.04.01 (магистратура)	Техносферная безопасность (профиль «Пожарная безопасность»)	Высшая математика ( <i>письменный экзамен</i> ); Экзамен по специальности ( <i>устно</i> )
38.04.04 (магистратура)	Государственное и муниципальное управление	Экзамен по специальности ( <i>устно</i> )

Перечень вступительных испытаний для лиц, поступающих на обучение на договорной основе в институт управления и комплексной безопасности на базе среднего общего образования\* (**очная форма обучения**):

Код (уровень)	Направление подготовки (специальность)	по результатам ЕГЭ
20.05.01 (специалитет)	Пожарная безопасность	Русский язык; Математика (профильный); Физика.
20.04.01 (бакалавриат)	Техносферная безопасность (профиль «Пожарная безопасность»)	Русский язык; Математика (профильный); Физика.
38.03.04 (бакалавриат)	Государственное и муниципальное управление	Русский язык; Математика (профильный); Обществознание (профильный).
09.03.02 (бакалавриат)	Информационные системы и технологии	Русский язык; Математика (профильный); Физика
40.05.03 (специалист)	Судебная экспертиза	Русский язык; Обществознание (профильный); История.

Перечень вступительных испытаний для лиц, поступающих на обучение на договорной основе в институт управления и комплексной безопасности на базе среднего общего образования\* (**заочная форма обучения**):

Код (уровень)	Направление подготовки (специальность)	по результатам ЕГЭ
20.05.01 (специалитет)	Пожарная безопасность	Русский язык; Математика (профильный); Физика
20.04.01 (бакалавриат)	Техносферная безопасность (профиль «Пожарная безопасность»)	Русский язык; Математика (профильный); Физика
38.03.04 (бакалавриат)	Государственное и муниципальное управление	Русский язык; Математика (профильный); Обществознание (профильный).
09.03.02 (бакалавриат)	Информационные системы и технологии	Русский язык; Математика (профильный) Физика

**Примечание"**: лица, поступающие на базе среднего профессионального и высшего образования, сдают экзамены в традиционной форме на базе Академии

**ПРАЙС  
НА ПОДГОТОВКУ (ОБУЧЕНИЕ) В ГКОУ ДПО «УМЦ ГО ЧС КК» НА 2017 ГОД  
(ПРОЕКТ)**

№ п/п	Наименование программ подготовки с указанием категории слушателей	Часы по программе подготовки	Стоимость подготовки 1 слушателя (руб.)
<b>ГОСУДАРСТВЕННАЯ УСЛУГА ПО РЕАЛИЗАЦИИ ДОПОЛНИТЕЛЬНЫХ ПРОФЕССИОНАЛЬНЫХ ОБРАЗОВАТЕЛЬНЫХ ПРОГРАММ</b>			
<b><u>ОЧНАЯ ФОРМА ПОДГОТОВКИ</u> ПОВЫШЕНИЕ КВАЛИФИКАЦИИ</b>			
1.	<b>Дополнительная профессиональная образовательная программа повышения квалификации «Подготовка глав местных администраций и руководителей организаций» (36 часов)</b>		
1.1.	<i>Главы местных администраций</i>	36	5 260,48
1.2.	<i>Руководители организаций</i>	36	5 260,48
2.	<b>Дополнительная профессиональная образовательная программа повышения квалификации «Подготовка должностных лиц органов управления ГО и РСЧС» (72 часа)</b>		
2.1.	<i>Члены КЧС и ПБ органов исполнительной власти Краснодарского края</i>	72	10 420,14
2.2.	<i>Члены КЧС и ПБ муниципальных образований</i>	72	10 420,14
2.3.	<i>Председатели и члены КЧС и ПБ организаций</i>	72	10 420,14
2.4.	<i>Начальники органов, специально уполномоченных решать задачи гражданской обороны и задачи по предупреждению и ликвидации чрезвычайных ситуаций на территориях муниципальных образований городских округов и муниципальных районов</i>	72	10 420,14
2.5.	<i>Заместители (помощники) органов, специально уполномоченных решать задачи гражданской обороны и задачи по предупреждению и ликвидации чрезвычайных ситуаций на территориях муниципальных образований городских округов и муниципальных районов</i>	72	10 420,14
2.6.	<i>Специалисты органов, специально уполномоченных решать задачи гражданской обороны и задачи по предупреждению и ликвидации чрезвычайных ситуаций на территориях муниципальных образований городских округов и муниципальных районов</i>	72	10 420,14
2.7.	<i>Начальники структурных подразделений и специалисты Главного управления МЧС России по Краснодарскому краю</i>	72	10 420,14
2.8.	<i>Руководители структурных подразделений (специалисты, работники) организаций, специально уполномоченных решать</i>	72	10 420,14

	<i>задачи в области гражданской обороны, защиты населения и территорий от чрезвычайных ситуаций</i>		
2.9.	<i>Руководитель и специалисты центра управления в кризисных ситуациях органа управления по делам ГО и ЧС</i>	72	10 420,14
3.	<b>Дополнительная профессиональная образовательная программа повышения квалификации «Подготовка должностных лиц и специалистов сил ГО и РСЧС» (72 часа)</b>		
3.1.	<i>Руководители спасательных служб муниципальных образований городских округов и муниципальных районов</i>	72	10 420,14
3.2.	<i>Заместители руководителей спасательных служб муниципальных образований городских округов и муниципальных районов</i>	72	10 420,14
3.3.	<i>Руководители НАСФ и НФГО</i>	72	10 420,14
4.	<b>Дополнительная профессиональная образовательная программа повышения квалификации «Подготовка работников комиссий по повышению устойчивости функционирования» (36 часов)</b>		
4.1.	<i>Председатель и члены комиссий по устойчивости Краснодарского края</i>	36	5 260,48
4.2.	<i>Председатели и члены комиссий по устойчивости муниципальных образований городских округов и муниципальных районов</i>	36	5 260,48
4.3.	<i>Председатели комиссий по устойчивости организаций</i>	36	5 260,48
5.	<b>Дополнительная профессиональная образовательная программа повышения квалификации «Подготовка работников эвакуационных органов» (36 часов)</b>		
5.1.	<i>Руководитель и работники эвакуационных органов исполнительной власти Краснодарского края</i>	36	5 260,48
5.2.	<i>Руководители эвакуационных органов муниципальных образований городских округов и муниципальных районов</i>	36	5 260,48
5.3.	<i>Руководители эвакуационных органов организаций</i>	36	5 260,48
6.	<b>Дополнительная профессиональная образовательная программа повышения квалификации «Подготовка работников, осуществляющих подготовку различных групп населения в области ГО и защиты от ЧС» (72 часа)</b>		
6.1.	<i>Начальники курсов гражданской обороны</i>	72	10 420,14
6.2.	<i>Преподаватели курсов гражданской обороны</i>	72	10 420,14
7.	<b>Дополнительная профессиональная образовательная программа повышения квалификации «Подготовка руководителей и специалистов единой дежурно-диспетчерской службы муниципальных образований и дежурно-диспетчерских служб объектов» (36/72 часа)</b>		
7.1.	<i>Руководители и специалисты единой дежурно-диспетчерской службы муниципальных образований</i>	36/72	5 260,48/ 10 420,14
7.2.	<i>Руководители и специалисты единой дежурно-диспетчерской службы объектов</i>	36/72	5 260,48/ 10 420,14
8.	<b>Дополнительная профессиональная образовательная программа повышения квалификации «Подготовка преподавателей- организаторов курса «Основ безопасности жизнедеятельности» (36/72 часа)</b>		



8.1.	<i>Преподаватели- организаторы курса «Основ безопасности жизнедеятельности»</i>	36/72	5 260,48/ 10 420,14
9.	<b>Дополнительная профессиональная образовательная программа повышения квалификации «Подготовка специалистов системы обеспечения вызова экстренных оперативных служб по единому номеру «112» (специалисты системы 112) (72 часа)</b>		
9.1.	<i>Специалисты системы 112</i>	72	10 420,14
10.	<b>Дополнительная профессиональная образовательная программа повышения квалификации «Пожарно-технический минимум»</b>		
10.1.	<i>Руководители и лица, ответственных за пожарную безопасность пожароопасных производств</i>	28	3 566,77
10.2.	<i>Руководители сельскохозяйственных организаций и ответственные за пожарную безопасность</i>	18	2 296,07
10.3.	<i>Руководители и ответственные за пожарную безопасность дошкольных учреждений и общеобразовательных школ</i>	16	2 041,93
10.4.	<i>Руководители и ответственные за пожарную безопасность организаций</i>	14	1 787,79
10.5.	<i>Рабочие, осуществляющие пожароопасные работы</i>	11	1 406,58
10.6.	<i>Руководители и ответственные за пожарную безопасность в учреждениях (офисах)</i>	10	1 279,50
10.7.	<i>Воспитатели дошкольных учреждений</i>	9	1 152,44
10.8.	<i>Руководители и ответственные за пожарную безопасность жилых домов</i>	8	1 025,36
10.9.	<i>Сотрудники, осуществляющие круглосуточную охрану организаций, и руководители подразделений организаций</i>	7	898,29
11.	<b>Дополнительная профессиональная образовательная программа «Первоначальная подготовка спасателей» (113 часов)</b>		
11.1.	<i>Спасатели АСФ муниципальных образований и организаций</i>	113	17 710,45
12.	<b>Дополнительная профессиональная образовательная программа «Подготовка персонала дежурно диспетчерских служб экстренных оперативных и аварийных служб, единых дежурно-диспетчерских служб в рамках функционирования системы обеспечения вызова экстренных оперативных служб по единому номеру «112» (36 часов)</b>		
12.1.	<i>Персонал дежурно диспетчерских служб экстренных оперативных и аварийных служб</i>	36	5 260,48
12.2.	<i>Персонал единых дежурно-диспетчерских служб</i>	36	5 260,48
<b>ПРОВЕДЕНИЕ КУРСОВ</b>			
1.К.	Антитеррористическая защита объектов	12	1 728,68
2.К.	Защита животных, растений и продуктов на объектах АПК от чрезвычайных ситуаций мирного и военного времени	12	1 728,68
3.К.	Первая помощь	8	1 561,39
4.К.	Обеспечение пожарной безопасности организации	6	868,74
5.К.	Безопасный город	12	1 728,68
6.К.	Организация деятельности в области безопасности	6	868,74

	жизнедеятельности		
<p><b><u>ОЧНО-ЗАОЧНАЯ ФОРМА ПОДГОТОВКИ</u></b>  <b>ПОВЫШЕНИЕ КВАЛИФИКАЦИИ</b>  <b>С ПРИМЕНЕНИЕМ ЭЛЕКТРОННОГО ОБУЧЕНИЯ, ДИСТАНЦИОННЫХ</b>  <b>ОБРАЗОВАТЕЛЬНЫХ ТЕХНОЛОГИЙ</b></p>			
1.Д.	Дополнительная профессиональная образовательная программа повышения квалификации «Подготовка глав местных администраций и руководителей организаций» (36 часов)	20	3 005,31
2.Д.	Дополнительная профессиональная образовательная программа повышения квалификации «Подготовка должностных лиц органов управления ГО и РСЧС» (72 часа)	30	4 276,01
3.Д.	Дополнительная профессиональная образовательная программа повышения квалификации «Подготовка должностных лиц и специалистов сил ГО и РСЧС» (72 часа)	30	4 276,01
4.Д.	Дополнительная профессиональная образовательная программа повышения квалификации «Подготовка работников комиссий по повышению устойчивости функционирования» (36 часов)	20	3 005,31
5.Д.	Дополнительная профессиональная образовательная программа повышения квалификации «Подготовка работников эвакуационных органов» (36 часов)	20	3 005,31
6.Д.	Дополнительная профессиональная образовательная программа повышения квалификации «Подготовка работников, осуществляющих подготовку различных групп населения в области ГО и защиты от ЧС» (72 часа)	30	4 276,01
7.Д.	Дополнительная профессиональная образовательная программа повышения квалификации «Подготовка руководителей и специалистов единой дежурно-диспетчерской службы муниципальных образований и дежурно-диспетчерских служб объектов» (36/72 часа)	20/30	3 005,31/ 4 276,01
8.Д.	Дополнительная профессиональная образовательная программа повышения квалификации «Подготовка преподавателей-организаторов курса «Основ безопасности жизнедеятельности» (36/72 часа)	20/30	3 005,31/ 4 276,01
9.Д.	Дополнительная профессиональная образовательная программа повышения квалификации «Подготовка специалистов системы обеспечения вызова экстренных оперативных служб по единому номеру «112» (специалисты системы 112) (72 часа)	30	4 276,01
10.Д.	Дополнительная профессиональная образовательная программа «Подготовка персонала дежурно диспетчерских служб экстренных оперативных и аварийных служб, единых дежурно-диспетчерских служб в рамках функционирования системы обеспечения вызова экстренных оперативных служб по единому номеру «112» (36 часов)	20	3 005,31